

Warszawa, 4 marca 2025 r.

Raport z audytu dostępności cyfrowej strony internetowej Centralnego Biura Antykorupcyjnego

Adres strony: **www.cba.gov.pl**

Podstawa prawna:

- Ustawa z dnia 4 kwietnia 2019 r. o dostępności cyfrowej stron internetowych i aplikacji mobilnych podmiotów publicznych (Dz. U. 2023 poz. 1440), zwana w raporcie ustawą o dostępności cyfrowej.

Audytor:

Ewa Filip

S2 Projekt Sp.z o.o.
ul. Rydla 52A
01-850 Warszawa

Spis treści

Cel audytu dostępności	4
Definicja osoby ze szczególnymi potrzebami	4
Metodologia wykonania audytu dostępności cyfrowej	5
1.1.1 – Treść nietekstowa	6
1.2.1 – Tylko audio oraz tylko wideo (nagranie)	11
1.2.2 – Napisy rozszerzone (nagranie).....	11
1.2.3 – Audiodeskrypcja lub alternatywa dla mediów (nagranie).....	14
1.2.5 – Audiodeskrypcja (nagranie)	14
1.3.1 – Informacje i relacje	16
1.3.2 – Zrozumiała kolejność	22
1.3.3 – Właściwości zmysłowe	22
1.3.4 – Orientacja – wyświetlanie treści w układzie poziomym, jak i pionowym	22
1.3.5 – Określenie prawidłowej wartości	23
1.4.1 – Użycie koloru	23
1.4.2 – Kontrola odtwarzania dźwięku.....	23
1.4.3 – Kontrast (minimalny)	23
1.4.4 – Zmiana rozmiaru tekstu	26
1.4.5 – Tekst w postaci grafiki	26
1.4.10 – Zawijanie tekstu	32
1.4.11 – Kontrast dla treści niebędących tekstem	32
1.4.12 – Odstępy w tekście	32
1.4.13 – Treści spod kursora lub fokusa	35
2.1.1 – Klawiatura.....	35
2.1.2 – Brak pułapki na klawiaturę	39
2.1.4 – Jednoliterowe skróty klawiszowe	39
2.2.1 – Możliwość dostosowania czasu.....	40
2.2.2 – Wstrzymywanie (pauza), zatrzymywanie, ukrywanie.....	41
2.3.1 – Trzy błyski lub wartości poniżej progu.....	42
2.4.1 – Możliwość pominięcia bloków	42
2.4.2 – Tytuły stron.....	46
2.4.3 – Kolejność fokusu	46
2.4.4 – Cel linku (w kontekście)	46
2.4.5 – Wiele sposobów na zlokalizowanie strony	49
2.4.6 – Nagłówki i etykiety	49
2.4.7 – Widoczny fokus.....	49

2.5.1 – Gesty punktowe	52
2.5.2 – Anulowanie kliknięcia	52
2.5.3 – Etykieta w nazwie	52
2.5.4 – Aktywowanie ruchem	52
3.1.1 – Język strony	53
3.1.2 – Język części	53
3.2.1 – Po oznaczeniu fokusem	53
3.2.2 – Podczas wprowadzania danych	53
3.2.3 – Konsekwentna nawigacja	53
3.2.4 – Konsekwentna identyfikacja	54
3.3.1 – Identyfikacja błędu	54
3.3.2 – Etykiety lub instrukcje	54
3.3.3 – Sugestie korekty błędów	54
3.3.4 – Zapobieganie błędom (kontekst prawny, finansowy, związany z podawaniem danych) ...	55
4.1.1 – Parsowanie	55
4.1.2 – Nazwa, rola, wartość	55
4.1.3 – Komunikaty o stanie	60
Pozaustawowe rekomendacje służące poprawie dostępności	61
Podsumowanie badanych kryteriów	63
Poziom dostępności cyfrowej strony	65
Procentowy poziom dostępności cyfrowej strony	66
Wynik przeprowadzonego audytu dostępności cyfrowej strony	67

Cel audytu dostępności

Celem audytu dostępności cyfrowej strony internetowej Centralnego Biura

Antykorupcyjnego, znajdującej się pod adresem: www.cba.gov.pl jest weryfikacja stanu zapewnienia dostępności strony dla użytkowników ze szczególnymi potrzebami, wskazanie obszarów, w których należy wdrożyć rozwiązania poprawiające dostępność oraz rekomendacji rozwiązań, które należy wdrożyć.

Definicja osoby ze szczególnymi potrzebami

Osoba ze szczególnymi potrzebami to osoba, która ze względu na swoje cechy zewnętrzne lub wewnętrzne, albo ze względu na okoliczności, w których się znajduje, musi podjąć dodatkowe działania lub zastosować dodatkowe środki w celu przezwyciężenia bariery, aby uczestniczyć w różnych sferach życia na zasadzie równości z innymi osobami.

Katalog osób ze szczególnymi potrzebami stanowi katalog otwarty, który obejmuje m.in.:

- Osoby niewidome i niedowidzące,
- Osoby niesłyszące i niedosłyszące,
- Osoby z niepełnosprawnością układu ruchu,
- Osoby z czasową niepełnosprawnością,
- Osoby neuroróżnorodne m.in. w spektrum autyzmu, chorujące na ADHD,
- Osoby w kryzysie zdrowia psychicznego,
- Dzieci,
- Osoby starsze,
- Obcokrajowcy.

Metodologia wykonania audytu dostępności cyfrowej

Audyt dostępności cyfrowej strony internetowej Centralnego Biura Antykorupcyjnego, znajdującej się pod adresem: www.cba.gov.pl, został wykonany przy zastosowaniu następujących metod:

1. Testy automatyczne z wykorzystaniem następujących narzędzi:
 - IBM Accessibility Equal Access Toolkit,
 - Color Contrast Analyzer,
 - WAVE (Web Accessibility Evaluation Tool),
 - Narrator - czytnik ekranu.
2. Ręczne testy eksperckie wykonane przez audytora dostępności cyfrowej.
3. Testy użytkownika z niepełnosprawnością wzroku.

1.1.1 – Treść nietekstowa

Treść kryterium	Poziom	Spełnione/Niespełnione
Każda treść, która nie jest treścią tekstową, prezentowana użytkownikowi, posiada alternatywę tekstową, która spełnia ten sam cel.	A	Niespełnione

1.1.1 – Treść nietekstowa – Rekomendacje

W celu podniesienia dostępności strony internetowej dla osób ze szczególnymi potrzebami rekomenduje się zastosowanie następujących rozwiązań:

1. Uzupelnienie lub korektę tekstu alternatywnego dla grafik w podanych przykładach oraz innych elementów, w których występują nieprawidłowości.

Tekst alternatywny

Tekst alternatywny (atrybut **alt**) jest kluczowym elementem dostępności cyfrowej, umożliwiającym osobom niewidomym i słabowidzącym zrozumienie zawartości graficznej strony internetowej.

Zgodnie z ustawą o dostępności cyfrowej, należy przestrzegać następujących zasad:

Zasady ogólne

- Tekst alternatywny powinien jasno i zwięźle opisywać, co przedstawia grafika, tak aby użytkownicy technologii asystujących mogli zrozumieć jej znaczenie.
- Unikaj ogólnikowych określeń, takich jak „obrazek” czy „grafika” – opisz istotne informacje zawarte na ilustracji.
- Nie opisuj szczegółów wizualnych, jeśli nie mają znaczenia dla użytkownika.
- W przypadku infografik lub złożonych obrazów zapewnij dodatkowy opis tekstowy.
- Jeśli grafika pełni funkcję dekoracyjną i nie wnosi wartości merytorycznej, należy pominąć jej tekst alternatywny lub oznaczyć ją jako element dekoracyjny pustym `alt=""`.

Praktyczne zastosowanie rekomendacji:

Przykład nr 1

Lokalizacja błędu (link)

- Nieprawidłowy tekst alternatywny opisujący elementy nietekstowe.



5j

Tekst alternatywny powinien brzmieć w następujący sposób:

- Wypełnij formularz
- Zdjęcie przedstawia cztery osoby omawiające dokumenty rozłożone na stole. Jeden z dokumentów prezentuje dane w postaci wykresów

Przykład nr 2

Lokalizacja błędu (link)

- Zastosowano błędny tekst alternatywny. „od 6 do 4 równa się”

Zabezpieczenie formularza $6 - 4 =$ *

- Sześć odjąć cztery, równa się, wprowadź wartość.

Przykład nr 3

Lokalizacja błędu (link)

- Brak tekstu alternatywnego opisującego zakładki (linki) we wskazanym menu.



Tekst alternatywny powinien brzmieć w następujący sposób:

1. Link aktualności, zarzuty korupcyjne dla byłej dyrektor KPRM

Przykład nr 4

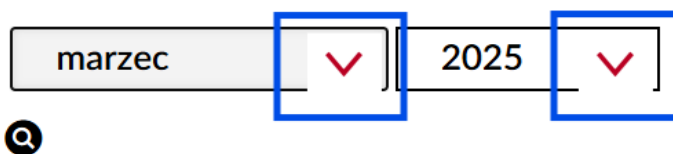
Lokalizacja błędu (link)

- Zastosowano błędny tekst alternatywny, udzielono informacji o znaku większości.

Tekst alternatywny powinien brzmieć w następujący sposób:

1. Rozwiń menu i wybierz miesiąc/rok.

• Kalendarium •



Przykład nr 5

Lokalizacja błędu (link) (na str. 5 dokumentu)

- Brak tekstu alternatywnego opisującego grafikę.

Szanowni Czytelnicy!



go
pr:
Prz
ka
mi
Su
CB
Sł
nic
CB
czy
no

Warunkiem oaraniczen

Tekst alternatywny powinien brzmieć w następujący sposób:

- Zdjęcie przedstawia Szefa Centralnego Biura Antykorupcyjnego Andrzeja Stróżnego ubranego w granatową marynarkę, bordowy krawat oraz ciemne okulary.

Przykład nr 6

Lokalizacja błędu (link) str. 9

- Brak tekstu alternatywnego opisującego grafikę.



Tekst alternatywny powinien brzmieć w następujący sposób:

1. Zdjęcie przedstawia mapę Europy z wyróżnionym terytorium Polski w kolorze biało-czerwonym oraz napisem „15 lat CBA” i danymi „2006–2021”

Kodowanie HTML tekstu alternatywnego:

- **Grafiki informacyjne**

Grafiki przekazujące istotne informacje powinny mieć szczegółowy opis.

Przykład:

```

```

- **Grafiki dekoracyjne**

Grafiki, które nie przekazują żadnych istotnych informacji (np. tło, ozdobne ikony), powinny mieć pusty atrybut alt="", aby były ignorowane przez czytniki ekranu.

Przykład:

```

```

- **Grafiki będące linkami**

Jeśli obrazek pełni funkcję linku, tekst alternatywny powinien opisywać cel, do którego prowadzi, a nie sam wygląd grafiki.

Przykład:

```
<a href="zgłoszenie.html">
```

```
  
```

```
</a>
```

- **Grafiki z tekstem**

Jeśli obraz zawiera ważny tekst (np. slogan, dane kontaktowe), powinien być on zapisany w atrybucie alt. Jeśli to możliwe, zamiast obrazu lepiej użyć tekstu w HTML.

Przykład:

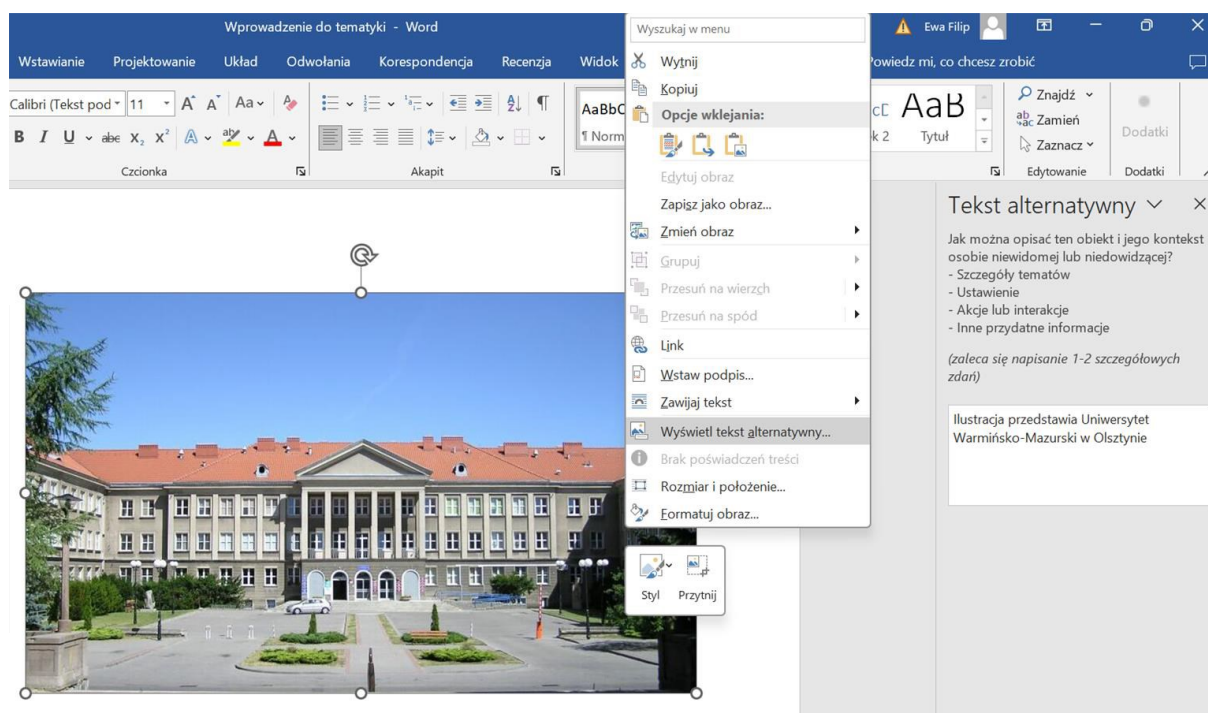
```

```

Umieszczanie tekstu alternatywnego w dokumentach:

Najłatwiejszym sposobem przygotowania dostępnej publikacji w formacji PDF jest przygotowanie publikacji spełniającej wymogi dostępności w programie Word, z którego zostanie wygenerowany dostępny dokument PDF.

Program Microsoft Word: prawy przycisk myszy → Wyświetl tekst alternatywny. Po prawej stronie dokumentu powinno wyświetlić się menu z oknem umożliwiającym umieszczenie opisu zdjęcia/grafiki.



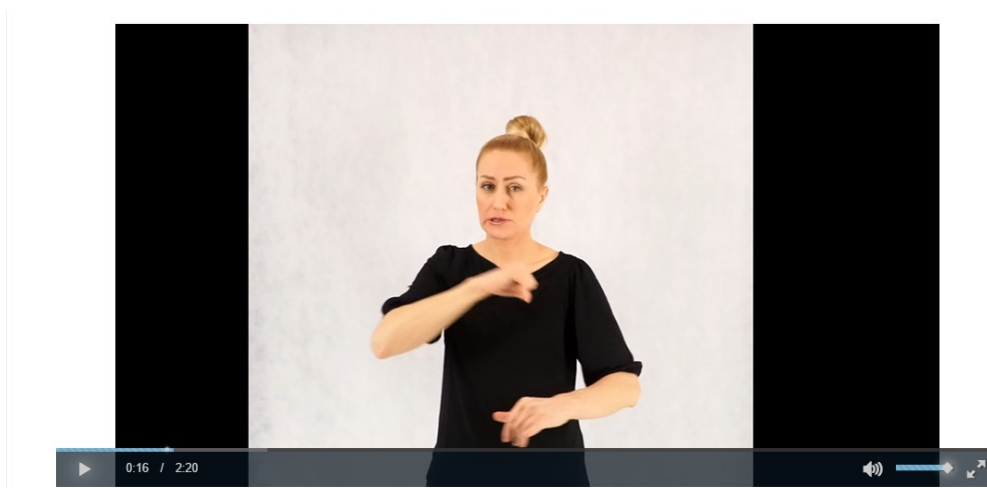
1.2.2 – Napisy rozszerzone (nagranie)

Treść kryterium	Poziom	Spełnione/Niespełnione
Do wszystkich nagranych wcześniej materiałów audio w mediach zsynchronizowanych dołączone są napisy.	A	Spełnione

Uwaga nr 1

Lokalizacja (link)

- Jeśli ścieżka dźwiękowa zostanie uzupełniona nagranie powinno zawierać zsynchronizowane napisy.



Rekomendację należy zastosować do zaprezentowanych przykładów, oraz do analogicznych problemów znajdujących się na stronie internetowej.

1.2.2 – Napisy rozszerzone (nagranie) – Rekomendacje

W celu podniesienia dostępności strony internetowej dla osób ze szczególnymi potrzebami rekomenduje się zastosowanie następujących rozwiązań:

1. Jeśli ścieżka dźwiękowa zostanie uzupełniona nagranie powinno zostać uzupełnione o zsynchronizowane napisy odzwierciedlające treść ścieżki dźwiękowej.

Napisy zsynchronizowane

Napisy zsynchronizowane to tekstowe przedstawienie treści dźwiękowych materiałów audiowizualnych, takich jak dialogi, efekty dźwiękowe i inne istotne informacje dźwiękowe, które pojawiają się w momencie wystąpienia, zgodnie z ich występowaniem w nagraniu. Są one przeznaczone dla osób z niepełnosprawnością słuchu i są dostosowane do tempa, aby uzyskać szczegółowe informacje o przekazie.

Istnieje wiele narzędzi, które umożliwiają łatwe tworzenie i edytowanie napisów zsynchronizowanych. Propozycja kilku popularnych narzędzi:

- **Aegisub:** Darmowe oprogramowanie do tworzenia i edycji napisów w zaawansowanym formacie ASS. Aegisub umożliwia precyzyjne ustawienie czasu wyświetlania i edycję stylów napisów.
- **Subtitle Edit:** Program do edytowania i synchronizacji napisów w formatach SRT, ASS i innych. Umożliwia automatyczną synchronizację napisów z dźwiękiem.

- **Amara:** Narzędzie online, które pozwala na łatwe tworzenie i synchronizowanie napisów do filmów bez konieczności instalowania oprogramowania.
- **Kapwing:** Narzędzie online, które umożliwia dodawanie napisów do filmów, z możliwością automatycznego dopasowania do dźwięku.

Aby napisy były prawidłowo zsynchronizowane i wyświetlane, należy wybrać odpowiedni format pliku napisów. Najczęściej używane formaty to:

- **SRT (SubRip Subtitle):** Jest to najpopularniejszy format napisów, który zawiera czas rozpoczęcia i zakończenia wyświetlania napisu oraz sam tekst.
- **VTT (WebVTT):** Format używany głównie w materiałach wideo dostępnych w internecie (np. na YouTube), który również zawiera czas wyświetlania oraz tekst.
- **ASS (Advanced SubStation Alpha):** Format bardziej zaawansowany, pozwalający na precyzyjne ustawienie wyglądu napisów (czcionka, kolor, pozycja na ekranie).

Napisy muszą być czytelne, niezależnie od tła wideo:

- **Kolor czcionki:** Napisy powinny mieć kontrastowy kolor względem tła, aby były łatwe do odczytania. Zwykle stosuje się biały lub żółty tekst, czasami z cieniem, aby poprawić widoczność.
- **Czcionka:** Powinna być prosta bezszeryfowa np. Arial, Calibri, o minimalnej wielkości 16–22 px.
- **Minimalny czas wyświetlania:** Napisy powinny być wyświetlane przez co najmniej 1 sekundę na każde 12-15 znaków tekstu.

Rekomendację należy zastosować do zaprezentowanych przykładów, oraz do analogicznych problemów znajdujących się na stronie internetowej

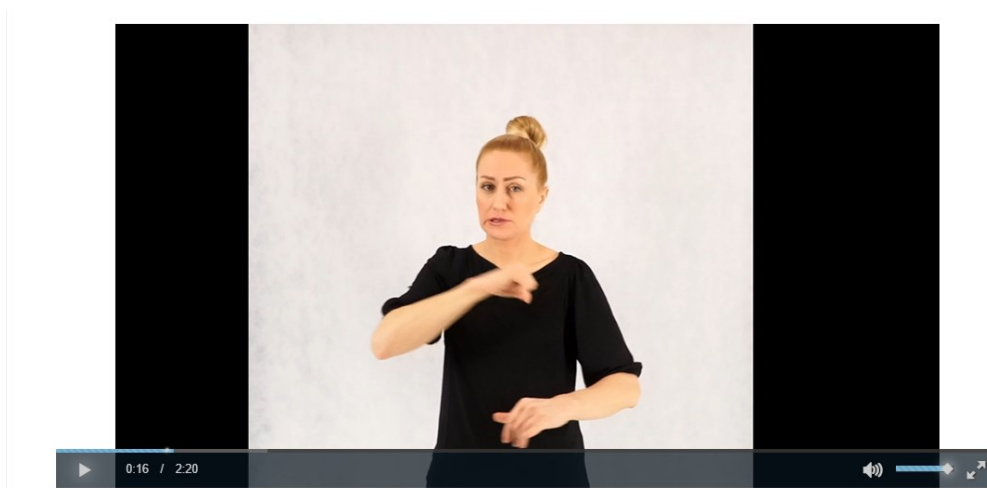
1.2.3 – Audiodeskrypcja lub alternatywa dla mediów (nagranie)

Treść kryterium	Poziom	Spełnione/Niespełnione
Nagrane wcześniej media posiadają ścieżkę dźwiękową opisującą informacje wizualne.	A	Niespełnione

Przykład nr 1

Lokalizacja błędu (link)

- Brak ścieżki dźwiękowej przekazującej informację nagrań w Polskim Języku Migowym.



1.2.3 – Audiodeskrypcja lub alternatywa dla mediów (nagranie) – Rekomendacje

W celu podniesienia dostępności strony internetowej dla osób ze szczególnymi potrzebami rekomenduje się zastosowanie następujących rozwiązań:

1. Uzupelnienie ścieżki dźwiękowej przekazującej informację nagrań w Polskim Języku Migowym

Rekomendację należy zastosować do zaprezentowanych przykładów, oraz do analogicznych problemów znajdujących się na stronie internetowej.

1.2.5 – Audiodeskrypcja (nagranie)

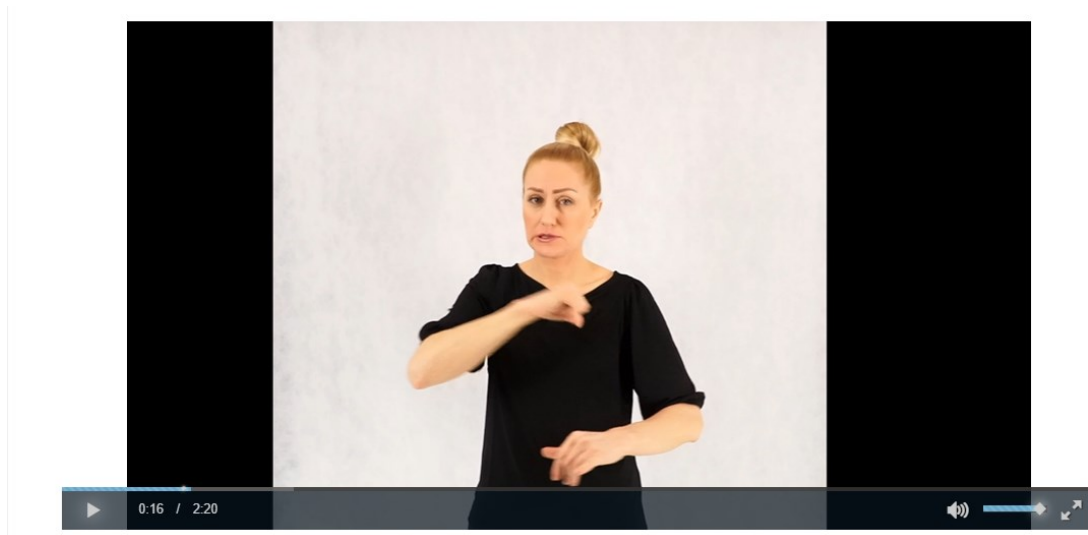
Treść kryterium	Poziom	Spełnione/Niespełnione
-----------------	--------	------------------------

Nagrane wcześniej media powinny mieć ścieżkę dźwiękową opisującą informacje wizualne (audiodeskrypcję).	AA	Niespełnione
---	----	---------------------

Przykład nr 1

Lokalizacja błędu (link)

- Brak ścieżki dźwiękowej (audiodeskrypcja) opisującej informacje wizualne zawarte w materiale wideo.



1.2.5 – Audiodeskrypcja (nagranie) – Rekomendacje

W celu podniesienia dostępności strony internetowej dla osób ze szczególnymi potrzebami rekomenduje się zastosowanie następujących rozwiązań:

1. Uzupelnienie ścieżki dźwiękowej opisującej informacje wizualne zawarte w materiale wideo.

Przykład:

Kobieta znajdująca się na białym tle, ubrana w czarną bluzkę prezentuje informację w Polskim Języku Migowym.

Audiodeskrypcja powinna opisywać to co dzieje się na ekranie, umożliwiając w ten sposób pełniejszy odbiór materiału wideo użytkownikom z niepełnosprawnością wzroku.

Zasady tworzenia audiodeskrypcji

- Należy opisywać to, co widać, bez interpretacji i oceniania.
- Należy używać krótkich, precyzyjnych zdań, unikać zbędnych szczegółów.
- Należy opisywać zdarzenia w kolejności ich występowania.
- Należy unikać trudnych terminów, używaj prostych sformułowań, stosować te same określenia dla tych samych elementów.
- Należy uwzględniać czas na audiodeskrypcję między dialogami i innymi dźwiękami. Zamiast „ładna kobieta” powiedz „kobieta o smukłej sylwetce i długich, falujących włosach”.

Montaż audiodeskrypcji z filmem

- Należy wstawić nagranie do ścieżki dźwiękowej filmu, synchronizując je z obrazem.
- Jeśli chcemy zachować oryginalny dźwięk filmu, audiodeskrypcję należy dodać jako osobną ścieżkę dźwiękową.
- Do montażu można użyć programów do montażu wideo/audio, np. Adobe Premiere Pro, DaVinci Resolve, Audacity (do edycji dźwięku).

Rekomendację należy zastosować do zaprezentowanych przykładów, oraz do analogicznych problemów znajdujących się na stronie internetowej.

1.3.1 – Informacje i relacje

Treść kryterium	Poziom	Spełnione/Niespełnione
Informacje, struktura i relacje przekazywane za pośrednictwem prezentacji mogą być określone programowo lub są dostępne w tekście.	A	Niespełnione

BŁĘDY DOTYCZĄCE DOKUMENTÓW

Przykład nr 1

Lokalizacja błędu (link)

- Brak nagłówków oraz automatycznego spisu treści.

P R Z E G L A D A N T Y K O R U P C Y J N Y

SPIS TREŚCI

	Przedmowa	5
1	Wystawa poświęcona 15. rocznicy powołania Centralnego Biura Antykorupcyjnego	7
2	Wytyczne antykorupcyjne dla administracji publicznej w zakresie jednolitych rozwiązań instytucjonalnych oraz zasad postępowania dla urzędników i osób należących do grupy PTEF	29
3	Wytyczne w zakresie tworzenia i wdrażania efektywnych programów zgodności (compliance) w sektorze publicznym	53

Przykład nr 2

[Lokalizacja błędu \(link\)](#) (na str.7 dokumentu)

- Brak funkcji nagłówka (stylu).

WYSTAWA POŚWIĘCONA 15. ROCZNICY POWOŁANIA CENTRALNEGO BIURA ANTYKORUPCYJNEGO

1.3.1 – Informacje i relacje – Rekomendacje

W celu podniesienia dostępności strony internetowej dla osób ze szczególnymi potrzebami rekomenduje się zastosowanie następujących rozwiązań:

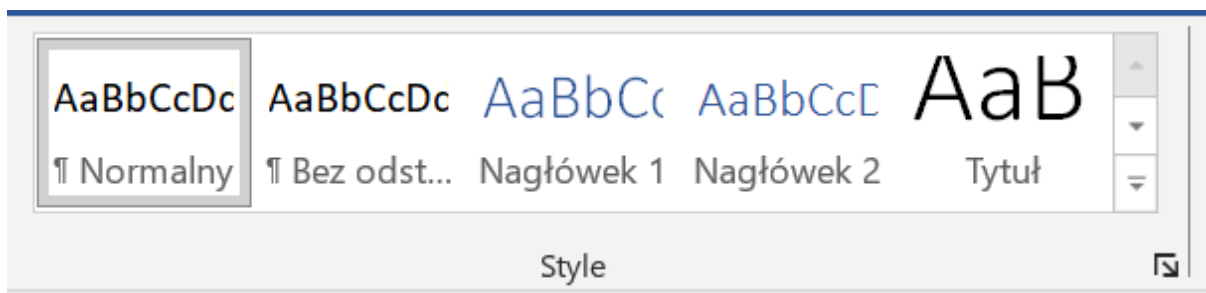
1. Uzupełnienie nagłówków oraz zastosowanie klikanego spisu treści.

Praktyczne zastosowanie rekomendacji:

Najłatwiejszym sposobem przygotowania dostępnej publikacji w formacji PDF jest przygotowanie publikacji spełniającej wymogi dostępności w programie Word, z którego zostanie wygenerowany dostępny dokument PDF.

Odnosząc się do kryterium 1.3.1 – Informacje i relacje, w dłuższych publikacjach należy stosować nagłówki oraz śródtytuły dzielące tekst na logiczne części, a na ich podstawie generować spis treści z odnośnikami.

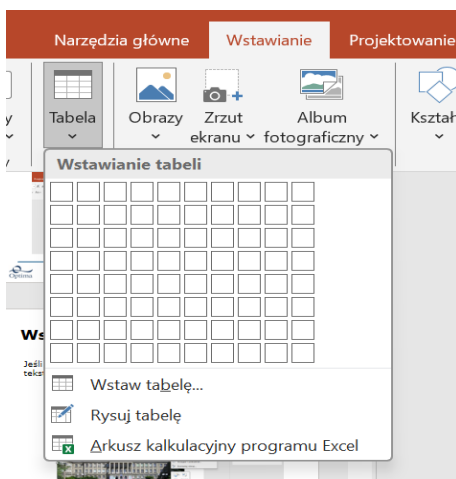
Nagłówki oraz śródtytuły w publikacji powinny być zasygnalizowane przy użyciu funkcji: Style.



Tworząc nagłówki oraz śródtytuły, należy oznaczać je odpowiednim stylem (nagłówek), należy przy tym pamiętać o zachowaniu hierarchii nagłówka/śródtytułu zgodnej z treścią publikacji.

Przykładowo, nagłówek poziomu 1 dla rozdziałów, poziomu 2 dla podrozdziałów, poziomu 3 dla podpodrozdziałów.

Tabele powinny być tworzone przy użyciu funkcji: Wstawianie/Tabela/Wstaw tabelę, należy unikać funkcji „rysuj tabelę”, taka tabela może być nieczytelna dla osób korzystających z czytnika ekranu.



Generowanie dostępnego pliku PDF z dokumentu w programie Microsoft Word

Przed opublikowaniem lub eksportowaniem dokumentu sprawdź i uzupełnij metadane dokumentu, w tym jego tytuł.

Eksportując plik do formatu PDF: Plik -> Eksportuj -> Utworzy dokument PDF/XPS -> Opcje -> Tagi struktury dokumentu dla ułatwień dostępu oraz Zgodny ze standardem PDF/A

BŁĘDY DOTYCZĄCE STRONY INTERNETOWEJ

Przykład 1

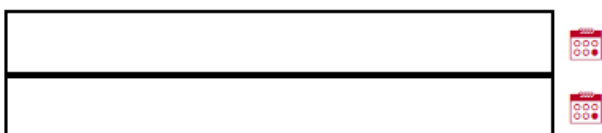
Lokalizacja błędu (link)

Lokalizacja błędu w kodzie

```
<a  
  aria-hidden="true"  
  class="dateInsert pickerImg"  
  id="terminod"  
  href="#">
```

1. Element `<a>` został umieszczony wewnątrz atrybutu „aria-hidden” o wartości „true”. Ukryty element nie powinien zawierać żadnych elementów ustawianych w trybie tabulatora.

Użycie `role="presentation"` lub `aria-hidden="true"` na elemencie ustawianym w trybie focus spowoduje, że niektórzy użytkownicy będą ustawiać fokus na „niczym”. Element ustawiany w trybie focus z atrybutem `aria-hidden="true"` jest ignorowany jako część kolejności czytania, ale nadal jest częścią kolejności fokusowania, co sprawia, że jego stan widoczny lub ukryty jest niejasny.



1.3.1 – Informacje i relacje – Rekomendacje

W celu podniesienia dostępności strony internetowej dla osób ze szczególnymi potrzebami rekomenduje się zastosowanie następujących rozwiązań:

- Jeśli element `<a>` ma być interaktywny i dostępny dla użytkowników, nie powinien mieć atrybutu `aria-hidden="true"`. Należy usunąć ten atrybut:

Przykład:

```
<a class="dateInsert pickerImg" id="terminod" href="#">Link</a>
```

Jeśli celem zastosowania takiego rozwiązania było pozostawienie elementu na stronie ale uniemożliwienie dostępu do kalendarza przy użyciu klawiatury i czytników ekranu, tak by użytkownik wpisywał datę bezpośrednio z klawiatury, należy usunąć atrybut href lub dodać `tabindex="-1"`:

Przykład:

```
<a aria-hidden="true" class="dateInsert pickerImg" id="terminod" tabindex="-1" href="#">Link</a>
```

To sprawi, że element nie będzie możliwy do uzyskania fokusu przez użytkowników korzystających z klawiatury.

Rekomendację należy zastosować do zaprezentowanych przykładów, oraz do analogicznych problemów znajdujących się na stronie internetowej

1.3.2 – Zrozumiała kolejność

Treść kryterium	Poziom	Spełnione/Niespełnione
Gdy kolejność prezentacji treści wpływa na jej znaczenie, poprawna kolejność czytania jest ustalona programowo.	A	Spełnione

1.3.3 – Właściwości zmysłowe

Treść kryterium	Poziom	Spełnione/Niespełnione
Instrukcje powinny być znaczące i nie powinny opierać się wyłącznie na słowach określających kształt, rozmiar lub lokalizację.	A	Spełnione

1.3.4 – Orientacja – wyświetlanie treści w układzie poziomym, jak i pionowym

Treść kryterium	Poziom	Spełnione/Niespełnione
Elementy nie powinny być ograniczone do orientacji poziomej lub pionowej za pomocą właściwości transformacji CSS.	AA	Spełnione

1.3.5 – Określenie prawidłowej wartości

Treść kryterium	Poziom	Spełnione/Niespełnione
Cel każdego pola wprowadzania danych, które zbiera informacje o użytkowniku, można określić programowo, jeżeli pole to służy pewnemu wspólnemu celowi.	AA	Spełnione

1.4.1 – Użycie koloru

Treść kryterium	Poziom	Spełnione/Niespełnione
Kolor nie jest jedynym środkiem wizualnym służącym przekazywaniu informacji, wskazywaniu czynności, wywoływaniu reakcji lub wyróżnianiu elementów wizualnych.	A	Spełnione

1.4.2 – Kontrola odtwarzania dźwięku

Treść kryterium	Poziom	Spełnione/Niespełnione
Jeżeli jakiś dźwięk jest odtwarzany automatycznie przez dłużej niż 3 sekundy, dostępny jest mechanizm umożliwiający wstrzymanie lub zatrzymanie dźwięku lub dostępny jest mechanizm umożliwiający sterowanie głośnością dźwięku niezależnie od ogólnego poziomu głośności systemu.	A	Nie dotyczy

1.4.3 – Kontrast (minimalny)

Treść kryterium	Poziom	Spełnione/Niespełnione
Wizualna prezentacja tekstu i obrazów przedstawiających tekst ma współczynnik kontrastu	AA	Niespełnione

co najmniej 4,5:1, a w przypadku tekstu na dużą skalę współczynnik ten powinien wynosić 3:1.		
--	--	--

Przykład nr 1

Lokalizacja błędu (link)

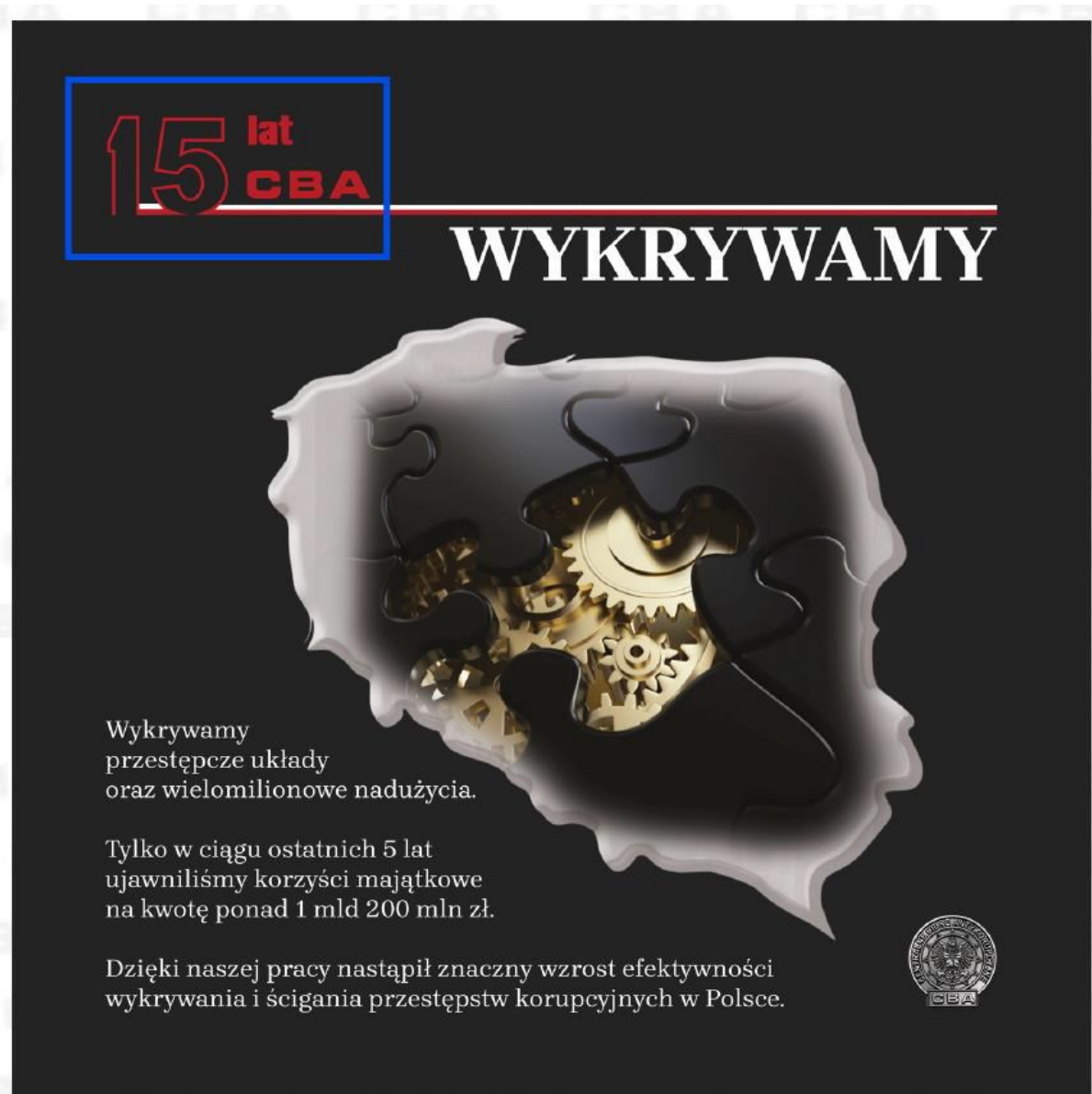
- Brak wymaganego kontrastu pomiędzy wskazanymi elementami (przycisk „przewijania” w lewo).



Przykład nr 2

Lokalizacja błędu (link) (na str. 15 dokumentu)

- Brak wymaganego kontrastu. Zidentyfikowano kontrast na poziomie 2,4:1




15 lat CBA

WYKRYWAMY

Wykrywamy przestępcze układy oraz wielomilionowe nadużycia.

Tylko w ciągu ostatnich 5 lat ujawniliśmy korzyści majątkowe na kwotę ponad 1 mld 200 mln zł.

Dzięki naszej pracy nastąpił znaczny wzrost efektywności wykrywania i ścigania przestępstw korupcyjnych w Polsce.



1.4.3 – Kontrast (minimalny) – Rekomendacje

W celu podniesienia dostępności strony internetowej dla osób ze szczególnymi potrzebami rekomenduje się zastosowanie następujących rozwiązań:

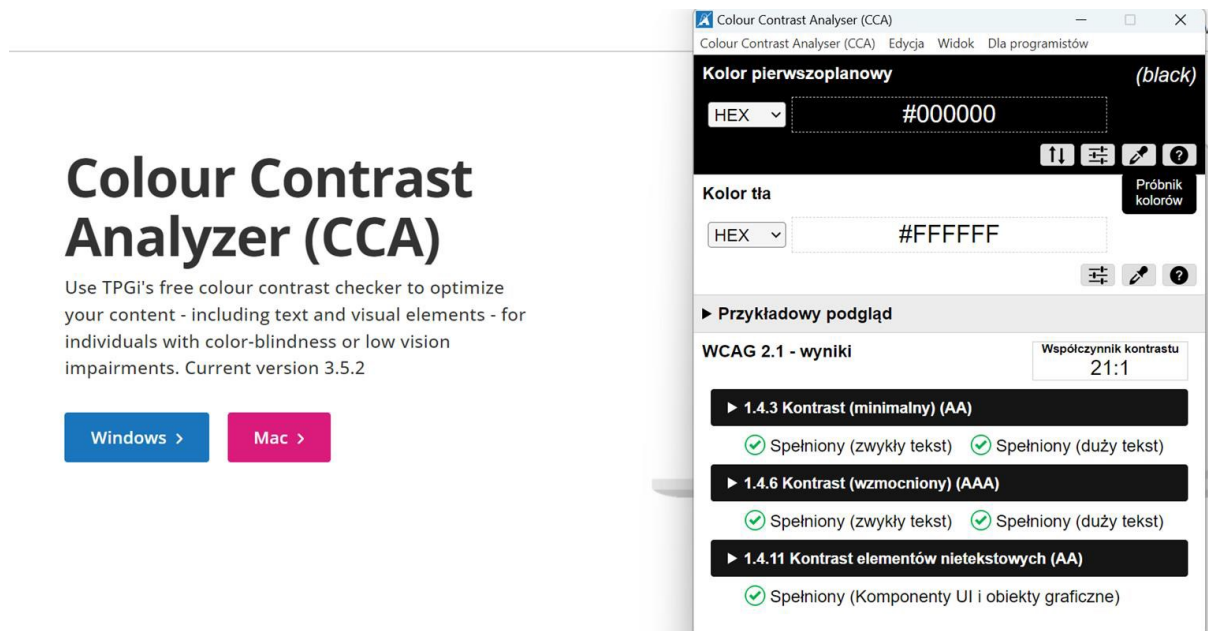
- Zamianę koloru wskazanego przycisku.
- Zmianę kolorów wskazanej grafiki

Praktyczne zastosowanie rekomendacji

Kontrast zastosowanych elementów można w łatwy sposób zweryfikować dzięki bezpłatnemu narzędziu: Color Contrast Analyzer.

Używając „pipety” dostępnej w programie pobieramy kolory 2 elementów, które chcemy zbadać.

Program automatycznie wskaże współczynnik kontrastu oraz udzieli informacji czy jest on zgodny z wymogami WCAG 2.1



Rekomendację należy zastosować do zaprezentowanych przykładów, oraz do analogicznych problemów znajdujących się na stronie internetowej.

1.4.4 – Zmiana rozmiaru tekstu

Treść kryterium	Poziom	Spełnione/Niespełnione
Rozmiar tekstu można zmienić bez użycia technologii wspomagającej nawet o 200 procent, nie tracąc przy tym treści ani funkcjonalności.	AA	Spełnione

1.4.5 – Tekst w postaci grafiki

Treść kryterium	Poziom	Spełnione/Niespełnione
Jeśli wykorzystywane technologie pozwalają na prezentację wizualną, do przekazywania informacji używa się tekstu, a nie obrazów przedstawiających tekst.	AA	Niespełnione

Przykład nr 1

Lokalizacja błędu (link)

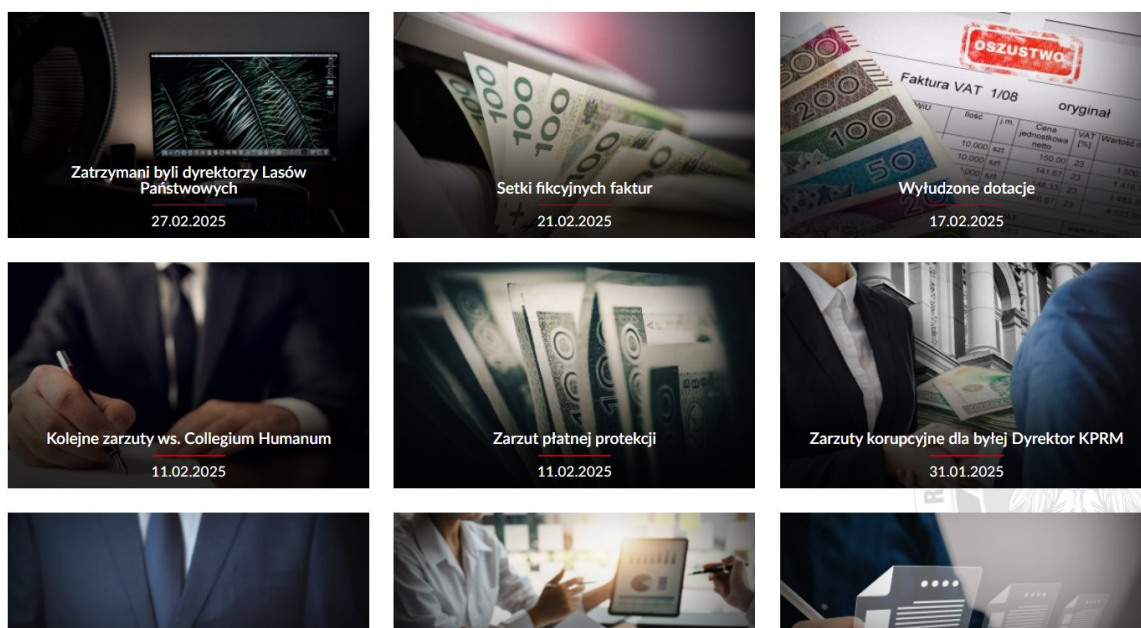
- Do przekazania informacji użyto obrazu tekstu.



Przykład nr 2

Lokalizacja błędu (link)

- Do przekazania informacji użyto obrazu tekstu.

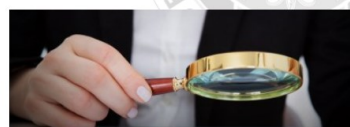
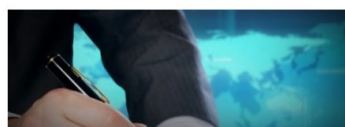
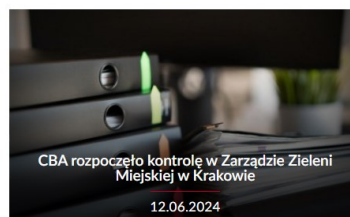
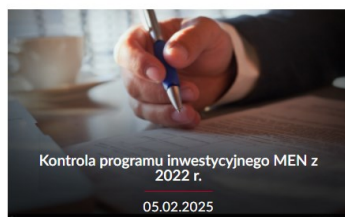


Przykład nr 3

Lokalizacja błędu (link)

- Do przekazania informacji użyto obrazu tekstu.

• Kontrole •
WYBRANE KONTROLE



Przykład nr 4

Lokalizacja błędu (link)

- Do przekazania informacji użyto obrazu tekstu.



Przykład nr 5

Lokalizacja błędu (link)

- Do przekazania informacji użyto obrazu tekstu.



1.4.5 – Tekst w postaci grafiki – Rekomendacje

W celu podniesienia dostępności strony internetowej dla osób ze szczególnymi potrzebami rekomenduje się zastosowanie następujących rozwiązań:

- Zamianę informacji przedstawionej w formie obrazu tekstu na informację tekstową.

Praktyczne zastosowanie rekomendacji:

W przypadku strony internetowej tekst powinien być renderowany jako rzeczywisty tekst (HTML), a nie jako obraz. Grafiki zawierające tekst są akceptowalne tylko w wyjątkowych sytuacjach (np. logotypy). Dla dynamicznych elementów (np. przyciski, nagłówki) zawsze należy użyć rzeczywistego tekstu przy użyciu CSS do stylizacji. Jeśli musisz użyć obrazu z tekstem, zapewnij alt. Patrz punkt: 1.1.1 – Treść nietekstowa.

Proponowane rozwiązanie:

```
<button class="btn-login">Zaloguj</button>
```

Przykład nr 6

Lokalizacja błędu (link)

- Dokumenty zostały opublikowane w postaci obrazu tekstu.

Załącznik do decyzji nr 411/11 Szefa Centralnego
Biura Antykorupcyjnego z dnia 05-05-11 (poz. ___)

**REGULAMIN
OBEJMOWANIA PATRONATU HONOROWEGO LUB UCZESTNICTWA
W KOMITECIE HONOROWYM
PRZEZ SZEFA CENTRALNEGO BIURA ANTYKORUPCYJNEGO**

§ 1.

Regulamin określa zasady i tryb obejmowania patronatu honorowego lub uczestnictwa w Komitecie Honorowym, zwanych dalej „patronatem”, a także zasady oceny wniosków o objęcie patronatu.

§ 2.

Patronat jest wyróżnieniem podkreślającym szczególny charakter przedsięwzięć bezpośrednio związanych z zakresem ustawowych zadań Centralnego Biura Antykorupcyjnego, zwanego dalej „CBA”, w szczególności z informacją i edukacją antykorupcyjną.

§ 3.

1. Szef CBA może objąć patronat dla przedsięwzięć mających zasięg, rangę i znaczenie ogólnopolskie, ponadregionalne lub regionalne, a ich realizacja służy zwiększeniu świadomości antykorupcyjnej i kreowaniu pozytywnego wizerunku CBA.
2. Objęcie patronatu nie jest równoznaczne z osobistym udziałem Szefa CBA, wsparciem finansowym lub organizacyjnym.
3. Patronat nie może być udzielony przedsięwzięciu o charakterze komercyjnym, lobbystycznym lub reklamowym.
4. Patronat nie uprawnia organizatorów przedsięwzięcia do uprzywilejowanego traktowania ani do żądania uprzywilejowanego traktowania, w relacjach z CBA lub innymi organami administracji publicznej.

Przykład nr 7

[Lokalizacja błędu \(link\)](#) (na str. 25 dokumentu)

- Do przekazania informacji użyto obrazu tekstu.

15 lat
CBA

URZĘDNIKU! Jeśli znalazłeś się w sytuacji zagrożenia korupcyjnego pamiętaj, że prawidłowa reakcja uchroni Cię przed ewentualną odpowiedzialnością karną. Zachowaj spokój i podejmij odważne działania.

ZAGROŻENIE KORUPCYJNE

Jedyną właściwą postawą urzędnika w sytuacji zagrożenia korupcyjnego jest stanowcza odmowa.

Nie kontynuuj rozmowy w cztery oczy, poproś współpracownika lub przełożonego o dołączenie do spotkania.

Już sama obietnica łapówki jest przestępstwem, dlatego jesteś zobowiązany niezwłocznie poinformować o sprawie przełożonego. Najlepiej jeśli to przełożony zawiadomi CBA lub Policję.

Miej pod kontrolą wszystkie dokumenty dotyczące sprawy, w związku z którą doszło do próby przekupstwa. Nie przyjmuj łapówki, aby ją zabezpieczyć dla celów dowodowych.

Nie dopuść, by składający propozycję korupcyjną pozostał sam w pomieszczeniu, ale też nie wpuszczaj tam osób postronnych. Zachowaj spokój. Nawet gdyby sprawca próbował się oddalić, istnieje duże prawdopodobieństwo ustalenia jego personaliów.

To Ty dysponujesz bezpośrednią wiedzą o zaistniałym zdarzeniu. Przekaż wszystkie dowody i informacje funkcjonariuszom, którzy poinstruują Cię o dalszym biegu sprawy. Stosuj się do ich poleceń.

Próba przekupstwa urzędnika administracji publicznej dotyczy nie tylko Ciebie, ale także urzędu, w którym pracujesz. Udokumentuj przebieg zdarzenia w notatce służbowej.

ZDECYDOWANIE
ODMÓW

ZYSKAJ
ŚWIADKA

ZGŁOŚ
PRZEŁOŻONEMU

ZABEZPIECZ
DOWODY

ZMINIMALIZUJ
RYZYKO

ZEZNAJ
UPRAWNIONEMU
ORGANOWI

ZAPISZ PRZEBIEG
ZDARZENIA

Źródło: Wytężne antykorupcyjne dla administracji publicznej w zakresie jednolitych rozwiązań instytucjonalnych oraz zasad postępowania dla urzędników i osób należących do grupy PTEF



1.4.5 – Tekst w postaci grafiki – Rekomendacje

W celu podniesienia dostępności strony internetowej dla osób ze szczególnymi potrzebami rekomenduje się zastosowanie następujących rozwiązań:

- Opublikowanie wskazanych dokumentów w wersji tekstowej.

Praktyczna wskazówka:

Publikowanie treści w formie obrazu tekstu uniemożliwia, korzystanie z nich przez osoby korzystające z czytnika ekranu dlatego taka forma publikacji nie powinna być stosowana.

Jak przekształcić plik w formacie JPG (obraz tekstu) do edytowalnej formy Ms Word (DOCX) ?

Należy skorzystać z narzędzi, które rozpoznają tekst na obrazie (OCR – Optical Character Recognition), może to być m.in. **Adobe Acrobat Pro DC**: Otwórz plik JPG, zapisz go jako PDF, a następnie użyj funkcji OCR, aby przekonwertować do Ms Word.

Rekomendację należy zastosować do zaprezentowanych przykładów, oraz do analogicznych problemów znajdujących się na stronie internetowej.

1.4.10 – Zawijanie tekstu

Treść kryterium	Poziom	Spełnione/Niespełnione
Treść można zmieniać bez utraty informacji lub funkcjonalności, a także bez konieczności przewijania w dwóch wymiarach.	AA	Spełnione

1.4.11 – Kontrast dla treści niebędących tekstem

Treść kryterium	Poziom	Spełnione/Niespełnione
Części obiektów graficznych niezbędne do zrozumienia treści oraz informacje wizualne niezbędne do identyfikacji komponentów i stanów interfejsu użytkownika mają współczynnik kontrastu co najmniej 3:1 względem sąsiednich kolorów.	AA	Spełnione

1.4.12 – Odstępy w tekście

Treść kryterium	Poziom	Spełnione/Niespełnione
Zmiana odstępów między literami, wyrazami i akapitami, a także wysokości wiersza nie powoduje żadnej utraty zawartości ani funkcjonalności.	AA	Niespełnione

Przykład nr 1

Lokalizacja błędu (link)

- Dokument został opublikowany w postaci obrazu tekstu. Brak możliwości zmiany odstępów między literami, wyrazami i akapitami.

Załącznik do decyzji nr ~~421~~/11 Szefa Centralnego
Biura Antykorupcyjnego z dnia ~~05-05-14~~(poz. ___)

**REGULAMIN
OBEJMOWANIA PATRONATU HONOROWEGO LUB UCZESTNICTWA
W KOMITECIE HONOROWYM
PRZEZ SZEFA CENTRALNEGO BIURA ANTYKORUPCYJNEGO**

§ 1.

Regulamin określa zasady i tryb obejmowania patronatu honorowego lub uczestnictwa w Komitecie Honorowym, zwanych dalej „patronatem”, a także zasady oceny wniosków o objęcie patronatu.

§ 2.

Patronat jest wyróżnieniem podkreślającym szczególny charakter przedsięwzięć bezpośrednio związanych z zakresem ustawowych zadań Centralnego Biura Antykorupcyjnego, zwanego dalej „CBA”, w szczególności z informacją i edukacją antykorupcyjną.

§ 3.

1. Szef CBA może objąć patronat dla przedsięwzięć mających zasięg, rangę i znaczenie ogólnopolskie, ponadregionalne lub regionalne, a ich realizacja służy zwiększeniu świadomości antykorupcyjnej i kreowaniu pozytywnego wizerunku CBA.
2. Objęcie patronatu nie jest równoznaczne z osobistym udziałem Szefa CBA, wsparciem finansowym lub organizacyjnym.
3. Patronat nie może być udzielony przedsięwzięciu o charakterze komercyjnym, lobbystycznym lub reklamowym.
4. Patronat nie uprawnia organizatorów przedsięwzięcia do uprzywilejowanego traktowania ani do żądania uprzywilejowanego traktowania, w relacjach z CBA lub innymi organami administracji publicznej.

Przykład nr 2

Lokalizacja błędu (link) (na str. 25 dokumentu)

- Do przekazania informacji użyto obrazu tekstu.

15 lat
CBA

URZĘDNIKU! Jeśli znalazłeś się w sytuacji zagrożenia korupcyjnego pamiętaj, że prawidłowa reakcja uchroni Cię przed ewentualną odpowiedzialnością karną. Zachowaj spokój i podejmij odważne działania.

ZAGROŻENIE KORUPCYJNE

Jedyną właściwą postawą urzędnika w sytuacji zagrożenia korupcyjnego jest stanowcza odmowa.

Nie kontynuuj rozmowy w cztery oczy, poproś współpracownika lub przełożonego o dołączenie do spotkania.

Już sama obietnica łapówki jest przestępstwem, dlatego jesteś zobowiązany niezwłocznie poinformować o sprawie przełożonego. Najlepiej jeśli to przełożony zawiadomi CBA lub Policję.

Miej pod kontrolą wszystkie dokumenty dotyczące sprawy, w związku z którą doszło do próby przekupstwa. Nie przyjmuj łapówki, aby ją zabezpieczyć dla celów dowodowych.

Nie dopuść, by składający propozycję korupcyjną pozostał sam w pomieszczeniu, ale też nie wpuszczaj tam osób postronnych. Zachowaj spokój. Nawet gdyby sprawca próbował się oddalić, istnieje duże prawdopodobieństwo ustalenia jego personaliów.

To Ty dysponujesz bezpośrednią wiedzą o zaistniałym zdarzeniu. Przekaż wszystkie dowody i informacje funkcjonariuszom, którzy poinstruują Cię o dalszym biegu sprawy. Stosuj się do ich poleceń.

Próba przekupstwa urzędnika administracji publicznej dotyczy nie tylko Ciebie, ale także urzędu, w którym pracujesz. Udokumentuj przebieg zdarzenia w notatce służbowej.

ZDECYDOWANIE
ODMÓW

ZYSKAJ
ŚWIADKA

ZGŁOŚ
PRZEŁOŻONEMU

ZABEZPIECZ
DOWODY

ZMINIMALIZUJ
RYZYKO

ZEZNAJ
UPRAWNIONEMU
ORGANOWI

ZAPISZ PRZEBIEG
ZDARZENIA

Źródło: Wytężne antykorupcyjne dla administracji publicznej w zakresie jednolitych rozwiązań instytucjonalnych oraz zasad postępowania dla urzędników i osób należących do grupy PTEF



1.4.5 – Tekst w postaci grafiki – Rekomendacje

W celu podniesienia dostępności strony internetowej dla osób ze szczególnymi potrzebami rekomenduje się zastosowanie następujących rozwiązań:

- Opublikowanie dokumentów w formie edytowalnej (doc), zgodnie z poniższymi wymogami dla tekstu:
 - Wysokość wiersza (odstęp między wierszami) powinna wynosić co najmniej 1,5-krotność rozmiaru czcionki;
 - Odstępy między akapitami powinny być co najmniej dwukrotnie większe od rozmiaru czcionki;

- Odstępy między literami (śledzenie) wynoszą co najmniej 0,12 rozmiaru czcionki;
- Odstępy między wyrazami powinny wynosić co najmniej 0,16 rozmiaru czcionki.

Jak przekształcić plik w formacie JPG (obraz tekstu) do edytowalnej formy Ms Word (DOCX). Patrz:

Praktyczna wskazówka: 1.4.5 – Tekst w postaci grafiki – Rekomendacje

Rekomendację należy zastosować do zaprezentowanych przykładów, oraz do analogicznych problemów znajdujących się na stronie internetowej.

1.4.13 – Treści spod kursora lub fokusa

Treść kryterium	Poziom	Spełnione/Niespełnione
W przypadku, gdy najechanie kursorem lub aktywacja powodują pokazanie lub ukrycie dodatkowej treści, dodatkowa treść jest możliwa do odrzucenia, najechania kursorem i jest trwała.	AA	Nie dotyczy

2.1.1 – Klawiatura

Treść kryterium	Poziom	Spełnione/Niespełnione
Całą funkcjonalnością treści można sterować za pomocą interfejsu klawiatury, bez konieczności określania określonego czasu naciskania poszczególnych klawiszy.	A	Niespełnione

BŁĘDY DOTYCZĄCE DOKUMENTÓW

Przykład nr 1

[Dokument 1 \(link\)](#)

Załącznik do decyzji nr 411/11 Szefa Centralnego
Biura Antykorupcyjnego z dnia 05-05-11 (poz. ___)

**REGULAMIN
OBEJMOWANIA PATRONATU HONOROWEGO LUB UCZESTNICTWA
W KOMITECIE HONOROWYM
PRZEZ SZEFA CENTRALNEGO BIURA ANTYKORUPCYJNEGO**

§ 1.

Regulamin określa zasady i tryb obejmowania patronatu honorowego lub uczestnictwa w Komitecie Honorowym, zwanych dalej „patronatem”, a także zasady oceny wniosków o objęcie patronatu.

§ 2.

Patronat jest wyróżnieniem podkreślającym szczególny charakter przedsięwzięć bezpośrednio związanych z zakresem ustawowych zadań Centralnego Biura Antykorupcyjnego, zwanego dalej „CBA”, w szczególności z informacją i edukacją antykorupcyjną.

§ 3.

1. Szef CBA może objąć patronat dla przedsięwzięć mających zasięg, rangę i znaczenie ogólnopolskie, ponadregionalne lub regionalne, a ich realizacja służy zwiększeniu świadomości antykorupcyjnej i kreowaniu pozytywnego wizerunku CBA.
2. Objęcie patronatu nie jest równoznaczne z osobistym udziałem Szefa CBA, wsparciem finansowym lub organizacyjnym.
3. Patronat nie może być udzielony przedsięwzięciu o charakterze komercyjnym, lobbystycznym lub reklamowym.
4. Patronat nie uprawnia organizatorów przedsięwzięcia do uprzywilejowanego traktowania ani do żądania uprzywilejowanego traktowania, w relacjach z CBA lub innymi organami administracji publicznej.

[Dokument 2 \(link\)](#)

1(13)

PRZEGLĄD 
ANTYKORUPCYJNY
CZASOPISMO CENTRALNEGO BIURA ANTYKORUPCYJNEGO

Prewencja korupcji. Wytyczne CBA

- Brak pełnej możliwości korzystania z treści za pomocą klawiatury.

2.1.1 – Klawiatura – Rekomendacje

W celu podniesienia dostępności strony internetowej dla osób ze szczególnymi potrzebami rekomenduje się zastosowanie następujących rozwiązań:

1. Zmianę obrazu tekstu na tekst.
2. Zastosowanie w tekście nagłówków.

Praktyczna wskazówka:

1. **Jak przekształcić plik w formacie JPG (obraz tekstu) do edytowalnej formy Worda (DOCX).**

Patrz: Praktyczna wskazówka: 1.4.5 – Tekst w postaci grafiki – Rekomendacje

2. **Jak zastosować w tekście nagłówki.**

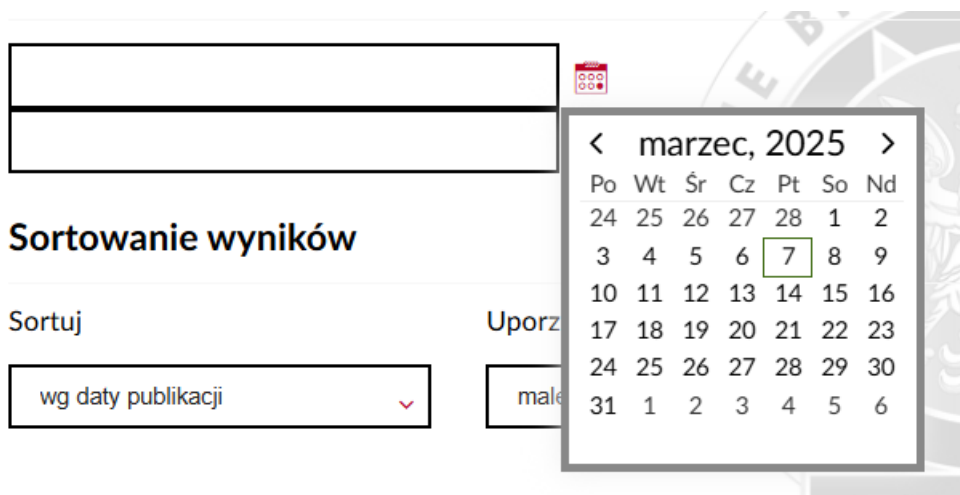
Patrz: Praktyczne zastosowanie rekomendacji: 1.3.1 – Informacje i relacje

BŁĘDY DOTYCZĄCE STRONY INTERNETOWEJ

Przykład 1

Lokalizacja błędu (link)

- Brak możliwości korzystania z kalendarza przy pomocy klawiatury



2.1.1 – Klawiatura - Przykład 1 – Rekomendacje

W celu podniesienia dostępności strony internetowej dla osób ze szczególnymi potrzebami rekomenduje się zastosowanie następujących rozwiązań:

- Zastosowanie rozwiązania pozwalającego na korzystanie z kalendarza przy użyciu klawiatury.

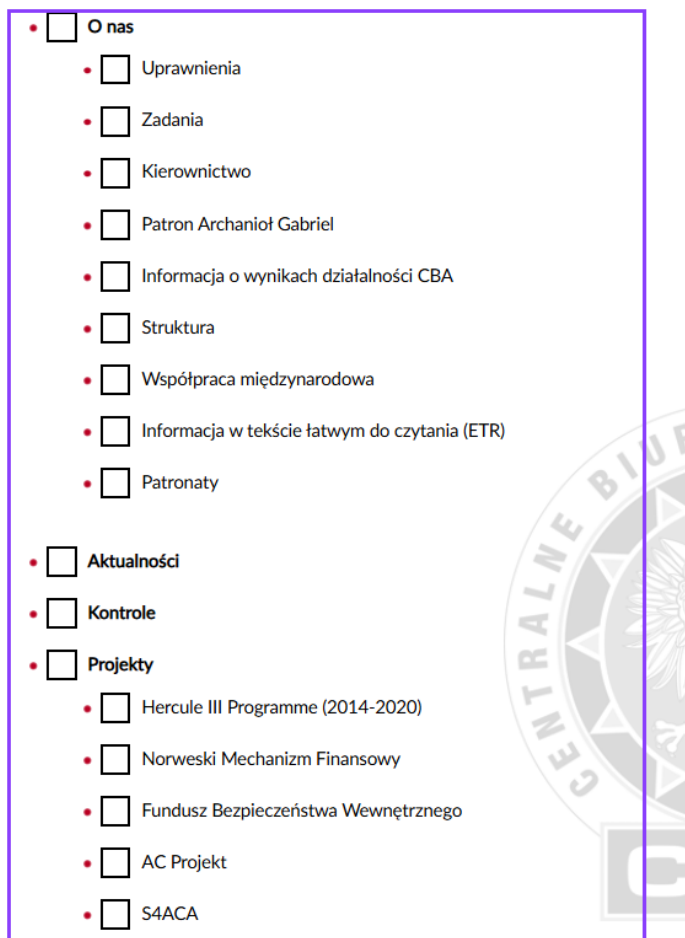
Przykład 2

Lokalizacja błędu (link)

<ul
role="listbox">

- Błąd dotyczy elementu <ul role="listbox">, który powinien zawierać co najmniej jeden element z rolą "option" tabindex="0", z uwagi na brak takiego elementu komponent, żaden element w listbox nie może być wybrany przy pomocy klawiatury.

Przeszukaj działy



- O nas
 - Uprawnienia
 - Zadania
 - Kierownictwo
 - Patron Archanioł Gabriel
 - Informacja o wynikach działalności CBA
 - Struktura
 - Współpraca międzynarodowa
 - Informacja w tekście łatwym do czytania (ETR)
 - Patronaty
- Aktualności
- Kontrole
- Projekty
 - Hercule III Programme (2014-2020)
 - Norweski Mechanizm Finansowy
 - Fundusz Bezpieczeństwa Wewnętrznego
 - AC Projekt
 - S4ACA

2.1.1 – Klawiatura - Przykład 1 – Rekomendacje

W celu podniesienia dostępności strony internetowej dla osób ze szczególnymi potrzebami rekomenduje się zastosowanie następujących rozwiązań:

- Należy dodać `tabindex="0"` do pierwszego elementu „option”

Przykład:

```
<ul role="listbox">
  <li role="option" tabindex="0">Opcja 1</li>
  <li role="option">Opcja 2</li>
  <li role="option">Opcja 3</li>
</ul>
```

Rekomendację należy zastosować do zaprezentowanych przykładów, oraz do analogicznych problemów znajdujących się na stronie internetowej.

2.1.2 – Brak pułapki na klawiaturę

Treść kryterium	Poziom	Spełnione/Niespełnione
Jeśli fokus klawiatury można przenieść na komponent strony/aplikacji za pomocą interfejsu klawiatury, to fokus można przenieść z tego komponentu wyłącznie za pomocą interfejsu klawiatury. Jeśli wymaga to czegoś więcej niż użycia niezmodyfikowanych klawiszy strzałek lub tabulatora bądź innych standardowych metod wyjścia, użytkownik jest informowany o metodzie przeniesienia fokusu.	A	Spełnione

2.1.4 – Jednoliterowe skróty klawiszowe

Treść kryterium	Poziom	Spełnione/Niespełnione
Jeśli skrót klawiaturowy jest implementowany wyłącznie przy użyciu liter, znaków	A	Nie dotyczy

interpunkcyjnych, cyfr lub symboli, to skrót ten można wyłączyć, przemapować lub aktywować tylko po uzyskaniu fokusu.		
---	--	--

2.2.1 – Możliwość dostosowania czasu

Treść kryterium	Poziom	Spełnione/Niespełnione
Użytkownik może wyłączyć, dostosować lub wydłużyć każdy limit czasowy ustawiony w treści.	A	Niespełnione

Przykład nr 1

Lokalizacja błędu (link)

- Brak możliwości wyłączenia, dostosowania lub wydłużenia limitu czasowego ustawionego w treści.



2.2.1 – Możliwość dostosowania czasu – Rekomendacje

W celu podniesienia dostępności strony internetowej dla osób ze szczególnymi potrzebami rekomenduje się zastosowanie następujących rozwiązań:

- Zastosowanie mechanizmu pozwalającego na wyłączenie, dostosowanie lub wydłużenie limitu czasowego ustawionego w treści.

Praktyczna wskazówka:

Rekomenduje się zastosowanie mechanizmu analogicznego do mechanizmu pozwalającego zatrzymać baner zastosowanego w banerze znajdującym się w górnej części strony: <https://cba.gov.pl/>



2.2.2 – Wstrzymywanie (pauza), zatrzymywanie, ukrywanie

Treść kryterium	Poziom	Spełnione/Niespełnione
Aby przesunąć, migać, przewijać lub automatycznie aktualizować informacje, użytkownik może je wstrzymać, zatrzymać, ukryć lub kontrolować częstotliwość aktualizacji.	A	Niespełnione

Przykład nr 1

Lokalizacja błędu (link)

- Brak możliwości zatrzymania zmieniających się elementów.



2.2.2 – Wstrzymywanie (pauza), zatrzymywanie, ukrywanie – Rekomendacje

W celu podniesienia dostępności strony internetowej dla osób ze szczególnymi potrzebami rekomenduje się zastosowanie następujących rozwiązań:

- Zastosowanie mechanizmu pozwalającego urzędnikowi na zatrzymanie zmieniających się elementów.

Praktyczna wskazówka:

Patrz punkt: 2.2.1 – Możliwość dostosowania czasu – Rekomendacje

Rekomendację należy zastosować do zaprezentowanych przykładów, oraz do analogicznych problemów znajdujących się na stronie internetowej.

2.3.1 – Trzy błyski lub wartości poniżej progu

Treść kryterium	Poziom	Spełnione/Niespełnione
W treści nie ma niczego, co miga częściej niż trzy razy w ciągu jednej sekundy, ani niczego, co migałoby poniżej progu zwykłego migania i progu czerwonego migania.	A	Spełnione

2.4.1 – Możliwość pominięcia bloków

Treść kryterium	Poziom	Spełnione/Niespełnione
Dostępny jest mechanizm umożliwiający omijanie bloków treści powtarzanych na wielu stronach internetowych.	A	Niespełnione

Przykład nr 1

Lokalizacja błędu (link)

```
<nav
  aria-labelledby="menuBtn"
  id="menu">
```

- Na stronie znajduje się więcej niż jeden element <nav> (lub element z role="navigation") bez unikalnych etykiet, przez co użytkownicy korzystający z czytników ekranu, mogą mieć problem z odróżnieniem różnych sekcji nawigacyjnych.

O nas	Aktualności	<u>Kontrole</u>	Projekty	Rekrutacja
<ul style="list-style-type: none"> > Uprawnienia > Zadania > Kierownictwo > Patron Archanioł Gabriel > Informacja o wynikach działalności CBA > Struktura > Współpraca międzynarodowa > Informacja w tekście łatwym do czytania (ETR) > Patronaty 	<p>Kontakt</p> <ul style="list-style-type: none"> > Centrala CBA w Warszawie > Delegatury CBA > Zgłoś korupcję > Dla mediów > Prezydencja 		<ul style="list-style-type: none"> > Hercule III Programme (2014-2020) > Norweski Mechanizm Finansowy > Fundusz Bezpieczeństwa Wewnętrznego > AC Projekt > S4ACA 	<ul style="list-style-type: none"> > Służba w CBA > Praca w CBA <p>Foto</p> <p>Antykorupcja</p> <ul style="list-style-type: none"> > Publikacje > Strategie antykorupcyjne > Platforma e-learningowa

2.4.1 – Możliwość pominięcia bloków – Przykład nr 1 – Rekomendacje

W celu podniesienia dostępności strony internetowej dla osób ze szczególnymi potrzebami rekomenduje się zastosowanie następujących rozwiązań:

- Należy dodać unikalną etykietę na dwa sposoby, tak by każdy element <nav> był łatwy do rozróżnienia.

Proponowane rozwiązanie:

Jeżeli nawigacja ma nagłówek (np. <h2>), można odwołać się do niego za pomocą aria-labelledbyby:

```
<h2 id="main-navigation">Główna nawigacja</h2>
```

```
<nav aria-labelledby="main-navigation">
```

```
...
```

```
</nav>
```

```
<h2 id="footer-navigation">Nawigacja w stopce</h2>
```

```
<nav aria-labelledby="footer-navigation">
```

```
...
```

```
</nav>
```

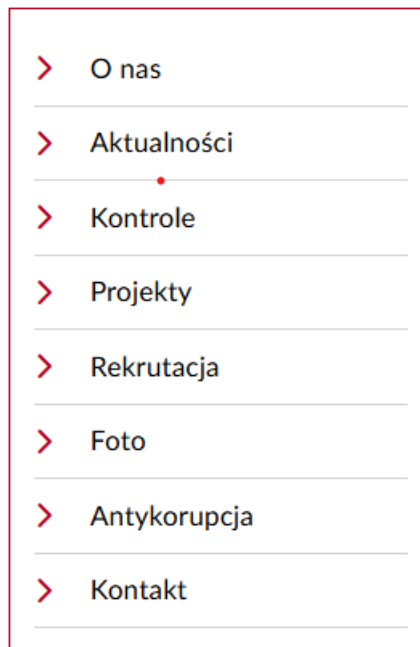
Czytniki ekranu odczytają "Navigation, Główna nawigacja" oraz "Navigation, Nawigacja w stopce", co ułatwia orientację.

Przykład nr 2

Lokalizacja błędu (link)

- Element z rolą "complementary" (np. <aside>) nie ma etykiety (aria-label lub aria-labelledby).

Stanowi to problem dla użytkowników czytników ekranu, ponieważ nie wiedzą, jaka jest funkcja tego elementu.



2.4.1 – Możliwość pominięcia bloków – Przykład nr 2 – Rekomendacje

W celu podniesienia dostępności strony internetowej dla osób ze szczególnymi potrzebami rekomenduje się zastosowanie następujących rozwiązań:

- Jeśli w <aside> jest nagłówek, możesz połączyć go z aria-labelledby:

Proponowane rozwiązanie:

```
<h2 id="related-content">Dodatkowe informacje</h2>
```

```
<aside aria-labelledby="related-content">
```

```
...
```

```
</aside>
```

Czytniki ekranu odczytają: „Dodatkowe informacje – Sekcja uzupełniająca”.

- Jeśli nie ma widocznego nagłówka, dodaj niewidoczną etykietę:

```
<aside aria-label="Dodatkowe treści">
```

```
...
```

```
</aside>
```

Czytniki ekranu odczytają: „Dodatkowe treści – Sekcja uzupełniająca”.

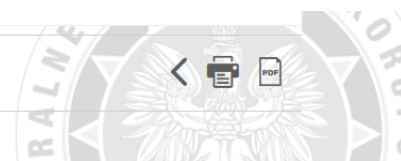
Przykład nr 3

Lokalizacja błędu (link)

```
id="opcje-strony"
```

```
class="opcje-strony">
```

- Element <aside> automatycznie ma rolę "complementary", więc wymaga unikalnej etykiety, aby poprawnie działał z technologiami asystującymi.



2.4.1 – Możliwość pominięcia bloków – Przykład nr 3 – Rekomendacje

W celu podniesienia dostępności strony internetowej dla osób ze szczególnymi potrzebami rekomenduje się zastosowanie następujących rozwiązań:

- Dodaj niewidoczną etykietę aria-label.

Przykładowe rozwiązanie:

```
<aside aria-label="Opcje strony">
```

```
...
```

```
</aside>
```

Czytniki ekranu odczytają: „Opcje strony – sekcja uzupełniająca”.

Rekomendację należy zastosować do zaprezentowanych przykładów, oraz do analogicznych problemów znajdujących się na stronie internetowej.

2.4.2 – Tytuły stron

Treść kryterium	Poziom	Spełnione/Niespełnione
Strony internetowe, dokumenty niebędące częścią sieci i oprogramowanie mają tytuły opisujące temat lub cel.	A	Spełnione

2.4.3 – Kolejność fokusu

Treść kryterium	Poziom	Spełnione/Niespełnione
Jeśli po treści można poruszać się sekwencyjnie, a sekwencje nawigacji wpływają na jej znaczenie lub działanie, komponenty, na których można ustawić fokus, są ustawiane w kolejności, która zachowuje ich znaczenie i funkcjonalność.	A	Spełnione

2.4.4 – Cel linku (w kontekście)

Treść kryterium	Poziom	Spełnione/Niespełnione
Cel każdego linku można ustalić na podstawie samego tekstu linku lub na podstawie tekstu linku wraz z jego programowo określonym kontekstem linku.	A	Niespełnione

Przykład nr 1

Lokalizacja błędu (link)

- Brak zawartości pod wskazanym linkiem.

bezpieczeństwa sieci teleinformatycznych, ochrony informacji niejawnych i danych osobowych finansów, audytu i bezpieczeństwa wewnętrznego, współpracy międzynarodowej oraz zabezpiec

[pobierz tekst odczytywalny maszynowo \(14,2KB, MS Word\)](#)

Przykład nr 2

Lokalizacja błędu (link)

- Brak zawartości pod wskazanym linkiem.

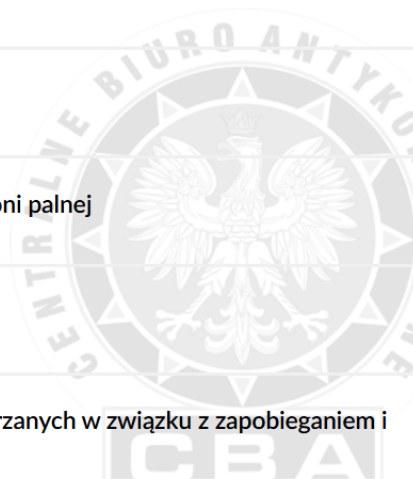
Ustawa z dnia 9 czerwca 2006 r. o Centralnym Biurze Antykorupcyjnym

Ustawa z dnia 5 sierpnia 2010 r. o ochronie informacji niejawnych

Ustawa z dnia 24 maja 2013 r. o środkach przymusu bezpośredniego i broni palnej

Ustawa z dnia 10 maja 2018 r. o ochronie danych osobowych

Ustawa z dnia 14 grudnia 2018 r. o ochronie danych osobowych przetwarzanych w związku z zapobieganiem i zwalczaniem przestępczości



2.4.4 – Cel linku (w kontekście) Przykład 1 i 2– Rekomendacje

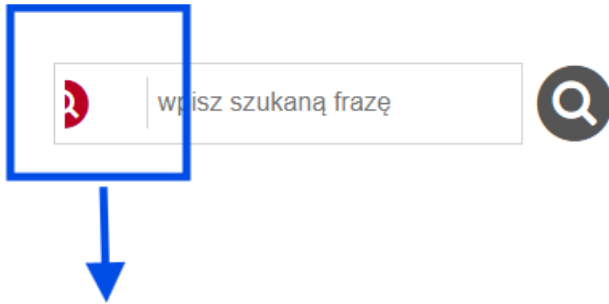
W celu podniesienia dostępności strony internetowej dla osób ze szczególnymi potrzebami rekomenduje się zastosowanie następujących rozwiązań:

- Uzupełnienie elementu, który powinien znajdować się pod wskazanym linkiem lub usunięcie informacji o linku.

Przykład nr 3

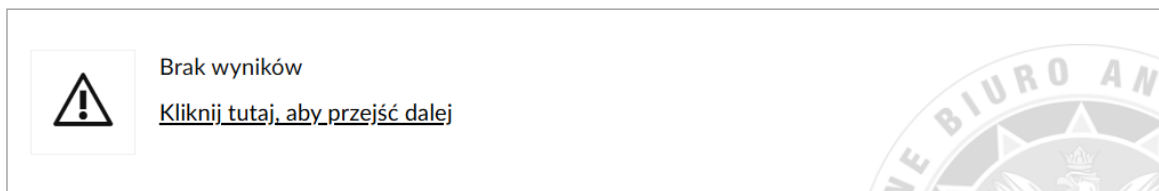
Lokalizacja błędu (link)

- Zbędny link z błędnym przekierowaniem.



[Link do błędu](#)

- Wyszukiwarka •



Rekomendacje

W celu podniesienia dostępności strony internetowej dla osób ze szczególnymi potrzebami rekomenduje się zastosowanie następujących rozwiązań:

1. Usunięcie zbędnego linku znajdującego się we wskazanym wyżej miejscu.

Rekomendację należy zastosować do zaprezentowanych przykładów, oraz do analogicznych problemów znajdujących się na stronie internetowej.

2.4.5 – Wiele sposobów na zlokalizowanie strony

Treść kryterium	Poziom	Spełnione/Niespełnione
Istnieje więcej niż jeden sposób zlokalizowania elementu w zestawie elementów, niezależnie od tego, czy jest to strona internetowa w zestawie stron internetowych, dokument w zestawie dokumentów niebędących dokumentami internetowymi, czy program w zestawie programów komputerowych, z wyjątkiem sytuacji, gdy element jest wynikiem procesu lub jego etapem.	AA	Nie dotyczy

2.4.6 – Nagłówki i etykiety

Treść kryterium	Poziom	Spełnione/Niespełnione
Nagłówki i etykiety opisują temat lub cel.	AA	Spełnione

2.4.7 – Widoczny fokus

Treść kryterium	Poziom	Spełnione/Niespełnione
Każdy interfejs użytkownika obsługiwany za pomocą klawiatury ma tryb działania, w którym widoczny jest wskaźnik fokusu klawiatury.	AA	Niespełnione

Przykład nr 1

Lokalizacja błędu (link)

- Brak trybu działania, w którym widoczny jest wskaźnik fokusu klawiatury we wskazanych elementach.



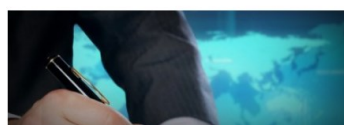
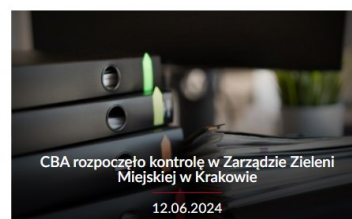
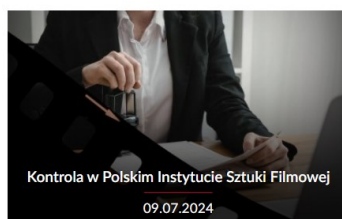
Przykład nr 2

Lokalizacja błędu (link)

- Brak trybu działania, w którym widoczny jest wskaźnik fokusu klawiatury we wskazanych elementach.

• Kontrole •

WYBRANE KONTROLE



2.4.7 – Widoczny fokus – Rekomendacje

W celu podniesienia dostępności strony internetowej dla osób ze szczególnymi potrzebami rekomenduje się zastosowanie następujących rozwiązań:

1. Zastosowanie we wskazanych przykładach oraz analogicznych problemach rozwiązania, w którym widoczny jest wskaźnik fokusu klawiatury.

Praktyczna wskazówka:

Wskaźnik fokusu klawiatury to wizualne oznaczenie, które pokazuje, który element interfejsu jest aktualnie aktywny i gotowy do interakcji za pomocą klawiatury. Jest kluczowy dla dostępności, szczególnie dla użytkowników nawigujących po stronie za pomocą klawisza Tab i innych skrótów klawiaturowych.

- **Podświetlanie elementów interaktywnych**

Każdy interaktywny element (przycisk, link, pole formularza) powinien mieć wyraźnie widoczny fokus.

Rozwiązanie:

```
:focus {  
  outline: 3px solid #007bff; /* Wyraźna czerwona ramka */  
  outline-offset: 2px;  
}
```

- **Fokus dla elementów nawigacyjnych (menu, linki)**

Linki i elementy nawigacyjne powinny mieć widoczny fokus, najlepiej z efektem podkreślenia lub zmianą koloru.

Rozwiązanie:

```
a:focus {  
  text-decoration: underline;  
  color: #ff4500;  
}
```

2.5.1 – Gesty punktowe

Treść kryterium	Poziom	Spełnione/Niespełnione
Wszystkie funkcje wykorzystujące gesty wielopunktowe lub oparte na ścieżkach można obsługiwać za pomocą pojedynczego wskaźnika, bez gestu opartego na ścieżkach.	A	Spełnione

2.5.2 – Anulowanie kliknięcia

Treść kryterium	Poziom	Spełnione/Niespełnione
W przypadku funkcjonalności, którą można obsługiwać za pomocą pojedynczego wskaźnika, funkcja kończy działanie po wystąpieniu zdarzenia lub oferuje możliwość przerwania, cofnięcia lub odwrócenia wyniku.	A	Spełnione

2.5.3 – Etykieta w nazwie

Treść kryterium	Poziom	Spełnione/Niespełnione
W przypadku komponentów interfejsu użytkownika, których etykiety zawierają tekst lub obrazy tekstu, dostępna nazwa zawiera tekst prezentowany wizualnie.	A	Spełnione

2.5.4 – Aktywowanie ruchem

Treść kryterium	Poziom	Spełnione/Niespełnione
Funkcjonalności, które można obsługiwać za pomocą ruchu, można również obsługiwać za pomocą komponentów interfejsu użytkownika, a wyzwalacz ruchu można wyłączyć.	A	Nie dotyczy

3.1.1 – Język strony

Treść kryterium	Poziom	Spełnione/Niespełnione
Domyślny język stron internetowych, dokumentów niebędących stroną internetową oraz oprogramowania został określony programowo.	A	Spełnione

3.1.2 – Język części

Treść kryterium	Poziom	Spełnione/Niespełnione
Język ludzki każdego fragmentu lub frazy w treści został ustalony programowo.	AA	Spełnione

3.2.1 – Po oznaczeniu fokusem

Treść kryterium	Poziom	Spełnione/Niespełnione
Gdy którykolwiek komponent uzyska fokus, nie powoduje to zmiany kontekstu.	A	Spełnione

3.2.2 – Podczas wprowadzania danych

Treść kryterium	Poziom	Spełnione/Niespełnione
Zmiana ustawień dowolnego komponentu interfejsu użytkownika nie powoduje automatycznie zmiany kontekstu, chyba że użytkownik został poinformowany o takim zachowaniu przed użyciem komponentu.	A	Spełnione

3.2.3 – Konsekwentna nawigacja

Treść kryterium	Poziom	Spełnione/Niespełnione
-----------------	--------	------------------------

Mechanizmy nawigacyjne powtarzane w całej treści występują w tej samej kolejności za każdym razem, chyba że użytkownik zainicjuje zmianę.	AA	Spełnione
---	----	------------------

3.2.4 – Konsekwentna identyfikacja

Treść kryterium	Poziom	Spełnione/Niespełnione
Komponenty o tej samej funkcjonalności w obrębie zestawu treści są identyfikowane w spójny sposób.	AA	Spełnione

3.3.1 – Identyfikacja błędów

Treść kryterium	Poziom	Spełnione/Niespełnione
Jeśli błąd wprowadzania danych zostanie wykryty automatycznie, błędny element zostanie zidentyfikowany, a użytkownik zostanie poinformowany o błędzie za pomocą tekstu.	A	Spełnione

3.3.2 – Etykiety lub instrukcje

Treść kryterium	Poziom	Spełnione/Niespełnione
Etykiety i instrukcje są podawane, gdy treść wymaga wprowadzenia danych przez użytkownika.	A	Spełnione

3.3.3 – Sugestie korekty błędów

Treść kryterium	Poziom	Spełnione/Niespełnione
Jeśli błąd wprowadzania danych zostanie wykryty automatycznie i znane są sugestie dotyczące jego poprawienia, zostaną one przedstawione użytkownikowi, o ile nie zagrażałoby to bezpieczeństwu lub celowi treści.	AA	Spełnione

3.3.4 – Zapobieganie błędom (kontekst prawny, finansowy, związany z podawaniem danych)

Treść kryterium	Poziom	Spełnione/Niespełnione
W przypadku treści powodujących zobowiązania prawne lub transakcje finansowe dla użytkownika, modyfikujących lub usuwających dane kontrolowane przez użytkownika w systemach przechowywania danych albo przesyłających odpowiedzi testowe użytkownika, użytkownik może cofnąć, poprawić lub potwierdzić tę czynność.	AA	Nie dotyczy

4.1.1 – Parsowanie

Treść kryterium	Poziom	Spełnione/Niespełnione
W treści implementowanej przy użyciu języków znaczników elementy mają kompletne znaczniki początkowe i końcowe, elementy są zagnieżdżane zgodnie ze swoimi specyfikacjami, elementy nie zawierają zduplikowanych atrybutów, a wszystkie identyfikatory są unikalne, z wyjątkiem sytuacji, gdy specyfikacje dopuszczają takie cechy.	A	Spełnione

4.1.2 – Nazwa, rola, wartość

Treść kryterium	Poziom	Spełnione/Niespełnione
W przypadku wszystkich komponentów interfejsu użytkownika (w tym między innymi elementów formularzy, łączy i komponentów generowanych przez skrypty) nazwa i rola mogą zostać określone programowo; stany, właściwości i wartości, które może ustawić użytkownik, mogą zostać ustawione	A	Niespełnione

programowo; a powiadomienia o zmianach tych elementów są dostępne dla agentów użytkownika, w tym technologii wspomagających.		
--	--	--

Przykład nr 1

Lokalizacja błędu (link)

```
<ul  
  role="listbox">
```

- Element z rolą "listbox" (np. `<ul role="listbox">`) nie ma powiązanej etykiety (label). Stanowi to problem dla użytkowników czytników ekranu, ponieważ nie otrzymają informacji do czego służy ten element formularza.

Przeszukaj działy

- O nas
 - Uprawnienia
 - Zadania
 - Kierownictwo
 - Patron Archanioł Gabriel
 - Informacja o wynikach działalności CBA
 - Struktura
 - Współpraca międzynarodowa
 - Informacja w tekście łatwym do czytania (ETR)
 - Patronaty

- Aktualności
- Kontrole
- Projekty
 - Hercule III Programme (2014-2020)
 - Norweski Mechanizm Finansowy
 - Fundusz Bezpieczeństwa Wewnętrznego
 - AC Projekt
 - S4ACA

4.1.2 – Nazwa, rola, wartość – Przykład 1 – Rekomendacje

W celu podniesienia dostępności strony internetowej dla osób ze szczególnymi potrzebami rekomenduje się zastosowanie następujących rozwiązań:

- . Jeśli nagłówek opisujący listbox jest widoczny, należy powiązać go za pomocą aria-labelledby:

Proponowane rozwiązanie:

```
<label id="listbox-label">Wybierz opcję:</label>
```

```
<ul role="listbox" aria-labelledby="listbox-label">
```

```
<li role="option">Opcja 1</li>
```

```
<li role="option">Opcja 2</li>
```

```
</ul>
```

Czytniki ekranu odczytają: „Wybierz opcję: Opcja 1, Opcja 2”.

- Jeśli nie ma możliwości dodania widocznej etykiety, należy użyć aria-label do dodania niewidocznej etykiety.

Proponowane rozwiązanie:

```
<ul role="listbox" aria-label="Lista wyboru">
```

```
<li role="option">Opcja 1</li>
```

```
<li role="option">Opcja 2</li>
```

```
</ul>
```

Czytniki ekranu odczytają: „Lista wyboru, Opcja 1, Opcja 2”.

Alternatywą dla aria-label, może być atrybut title, ale jest to mniej preferowane rozwiązanie.

Przykład nr 2

[Lokalizacja błędu \(link\)](#)

```
<ul  
  role="listbox">
```

- Element z rolą "option" zawiera element z rolą "listbox", co powoduje problemy z interpretacją przez przeglądarki i technologie wspomagające.

Przeszukaj dział

- O nas
 - Uprawnienia
 - Zadania
 - Kierownictwo
 - Patron Archanioł Gabriel
 - Informacja o wynikach działalności CBA
 - Struktura
 - Współpraca międzynarodowa
 - Informacja w tekście łatwym do czytania (ETR)
 - Patronaty
- Aktualności
- Kontrole
- Projekty
 - Hercule III Programme (2014-2020)
 - Norweski Mechanizm Finansowy
 - Fundusz Bezpieczeństwa Wewnętrznego
 - AC Projekt
 - S4ACA

4.1.2 – Nazwa, rola, wartość – Przykład 2 – Rekomendacje

W celu podniesienia dostępności strony internetowej dla osób ze szczególnymi potrzebami rekomenduje się zastosowanie następujących rozwiązań:

- Należy usunąć listbox z option i poprawić strukturę

Proponowane rozwiązanie:

```
<ul role="listbox">
```

<li role="option">Opcja 1

<li role="option">Opcja 2

<li role="option">Opcja 3

- W przypadku listy wielokrotnego wyboru, zamiast listbox w option, użyj optgroup (w przypadku zastosowania <select>) lub podziału w HTML:

Proponowane rozwiązanie:

```
<select>

  <optgroup label="Grupa 1">

    <option>Opcja 1.1</option>

    <option>Opcja 1.2</option>

  </optgroup>

  <optgroup label="Grupa 2">

    <option>Opcja 2.1</option>

    <option>Opcja 2.2</option>

  </optgroup>

</select>
```

Rekomendację należy zastosować do zaprezentowanych przykładów, oraz do analogicznych problemów znajdujących się na stronie internetowej.

4.1.3 – Komunikaty o stanie

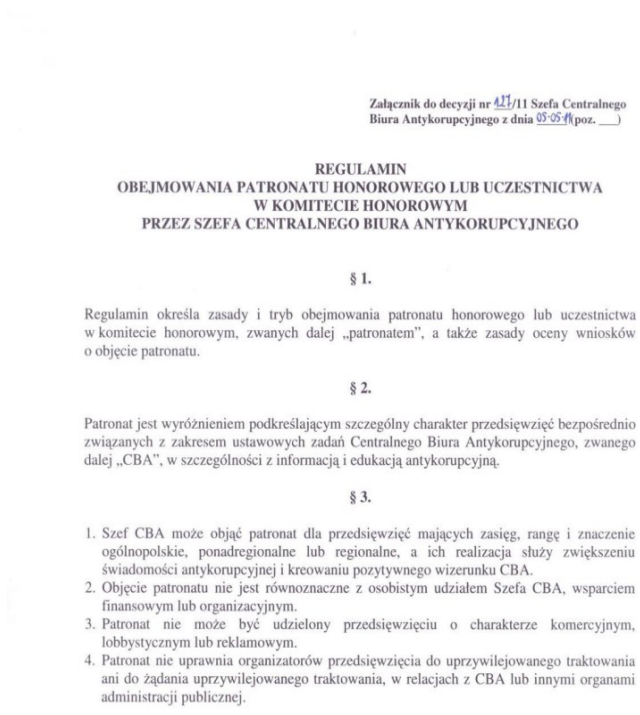
Treść kryterium	Poziom	Spełnione/Niespełnione
W treściach implementowanych przy użyciu języków znaczników komunikaty o stanie mogą być programowo określone poprzez rolę lub właściwość, dzięki czemu komunikaty mogą być	AA	Spełnione

prezentowane przez technologie wspomagające bez konieczności ustawiania fokusu.		
---	--	--

Pozaustawowe rekomendacje służące poprawie dostępności

Przykład nr 2

Dokument 1 (link)



Dokument 2 (link)

1(13)

PRZEGLĄD

ANTYKORUPCYJNY
CZASOPISMO CENTRALNEGO BIURA ANTYKORUPCYJNEGO

Prewencja korupcji. Wytoczne CBA

Rekomendacje

W celu podniesienia dostępności strony internetowej dla osób ze szczególnymi potrzebami rekomenduje się zastosowanie następujących rozwiązań:

1. Zastosowanie we wszystkich dokumentach czcionki bezszeryfowej np. Arial, Calibri.
2. Rezygnacja ze stosowania w tekście „justowania” na rzecz „wyrównania do lewej”.

Rekomendację należy zastosować do zaprezentowanych przykładów oraz do analogicznych problemów znajdujących się na stronie internetowej.

Podsumowanie badanych kryteriów

Zasada	Wytyczne	Kryterium sukcesu	Poziom	Kryterium: Spełnione/Niespełnione
1 – Postrzegalność	1.1 – Alternatywa w postaci tekstu	1.1.1 – Treść nietekstowa	A	Niespełnione
	1.2 – Dostępność mediów zmiennych w czasie	1.2.1 – Tylko audio oraz tylko wideo (nagranie)	A	Spełnione
		1.2.2 – Napisy rozszerzone (nagranie)	A	Spełnione
		1.2.3 – Audiodeskrypcja lub alternatywa dla mediów (nagranie)	A	Niespełnione
		1.2.5 – Audiodeskrypcja (nagranie)	AA	Niespełnione
	1.3 – Możliwość adaptacji – Odpowiednia (rozumiała) prezentacja zawartości	1.3.1 – Informacje i relacje	A	Niespełnione
		1.3.2 – Zrozumiała kolejność	A	Spełnione
		1.3.3 – Właściwości zmysłowe	A	Spełnione
		1.3.4 – Orientacja – wyświetlanie treści w układzie poziomym, jak i pionowym	AA	Spełnione
		1.3.5 – Określenie prawidłowej wartości	AA	Spełnione
	1.4 – Możliwość rozróżnienia – Ułatwienie percepcji treści	1.4.1 – Użycie koloru	A	Spełnione
		1.4.2 – Kontrola odtwarzania dźwięku	A	Nie dotyczy
		1.4.3 – Kontrast (minimalny)	AA	Niespełnione
		1.4.4 – Zmiana rozmiaru tekstu	AA	Spełnione
		1.4.5 – Tekst w postaci grafiki	AA	Niespełnione
		1.4.10 – Zawijanie tekstu	AA	Spełnione

		1.4.11 – Kontrast dla treści niebędących tekstem	AA	Spełnione
		1.4.12 – Odstępy w tekście	AA	Niespełnione
		1.4.13 – Treści spod kursora lub fokusa	AA	Nie dotyczy
2 – Funkcjonalność	2.1 – Dostępność z klawiatury	2.1.1 – Klawiatura	A	Niespełnione
		2.1.2 – Brak pułapki na klawiaturę	A	Spełnione
		2.1.4 – Jednoliterowe skróty klawiszowe	A	Nie dotyczy
	2.2 – Wystarczająca ilość czasu	2.2.1 – Możliwość dostosowania czasu	A	Niespełnione
		2.2.2 – Wstrzymywanie (pauza), zatrzymywanie, ukrywanie	A	Niespełnione
	2.3 – Ataki padaczki – Migotanie	2.3.1 – Trzy błyski lub wartości poniżej progu	A	Spełnione
	2.4 – Możliwość nawigacji	2.4.1 – Możliwość pominięcia bloków	A	Niespełnione
		2.4.2 – Tytuły stron	A	Spełnione
		2.4.3 – Kolejność fokusu	A	Spełnione
		2.4.4 – Cel linku (w kontekście)	A	Niespełnione
		2.4.5 – Wiele sposobów na zlokalizowanie strony	AA	Nie dotyczy
		2.4.6 – Nagłówki i etykiety	AA	Spełnione
		2.4.7 – Widoczny fokus	AA	Niespełnione
	2.5 – Sposoby wprowadzania danych	2.5.1 – Gesty punktowe	A	Spełnione
		2.5.2 – Anulowanie kliknięcia	A	Spełnione
		2.5.3 – Etykieta w nazwie	A	Spełnione
2.5.4 – Aktywowanie ruchem		A	Nie dotyczy	

3 – Zrozumiałość	3.1 – Możliwość odczytania	3.1.1 – Język strony	A	Spełnione	
		3.1.2 – Język części	AA	Spełnione	
	3.2 – Przewidywalność	3.2.1 – Po oznaczeniu fokusem	A	Spełnione	
		3.2.2 – Podczas wprowadzania danych	A	Spełnione	
		3.2.3 – Konsekwentna nawigacja	AA	Spełnione	
		3.2.4 – Konsekwentna identyfikacja	AA	Spełnione	
	3.3 – Pomoc przy wprowadzaniu informacji	3.3.1 – Identyfikacja błędu	A	Spełnione	
		3.3.2 – Etykiety lub instrukcje	A	Spełnione	
		3.3.3 – Sugestie korekty błędów	AA	Spełnione	
		3.3.4 – Zapobieganie błędom (kontekst prawny, finansowy, związany z podawaniem danych)	AA	Nie dotyczy	
	4 – Kompatybilność	4.1 – Kompatybilność	4.1.1 – Parsowanie	A	Spełnione
			4.1.2 – Nazwa, rola, wartość	A	Niespełnione
4.1.3 – Komunikaty o			AA	Spełnione	
Podsumowanie:		<ul style="list-style-type: none"> – 29 kryteriów spełnionych na poziomie A i AA – 14 kryteriów niespełnionych – 6 kryteriów nie dotyczyło tego audytu 			

Poziom dostępności cyfrowej strony

W trakcie badania dostępności cyfrowej strony zidentyfikowano następujące problemy:

- Brak formy tekstowej dla treści nietekstowych.
- Brak ścieżki dźwiękowej i/lub audiodeskrypcji dla nagranych wcześniej mediów.
- W części dokumentów oraz elementów znajdujących się na stronie brak znaczników obejmujących nagłówki oraz etykiety.

- Część treści nie spełnia minimalnych wymagań dotyczących kontrastu, który powinny spełniać publikowane treści.
- Część informacji została przedstawiona przy użyciu obrazu tekstu.
- Część dokumentów oraz elementów znajdujących się na stronie nie posiada możliwości korzystania z ich funkcjonalności tylko i wyłącznie przy użyciu klawiatury.
- Część treści nie daje możliwości użytkownikowi wyłączenia, dostosowania lub wydłużenia limitu czasu ustawionego w treści.
- Część treści nie posiada mechanizmu umożliwiającego omijanie bloków treści powtarzanych na wielu stronach.
- Część treści błędnie wskazuje zawartość linku.
- Część treści obsługiwanych za pomocą klawiatury nie posiada trybu działania, w którym widoczny jest wskaźnik fokusu klawiatury.
- Część elementów interfejsu użytkownika (m.in. elementy formularzy, łącza) nazwa i rola nie zostały określone programowo i nie są dostępne dla użytkownika, w tym technologii wspomagających.

Procentowy poziom dostępności cyfrowej strony

Wartość określona została tylko i wyłącznie na podstawie testu automatycznego, nie uwzględnia testów wykonanych ręcznie.

Aktualny status

97 %

Procent elementów, w których nie wykryto żadnych naruszeń ani elementów do sprawdzenia

Wynik przeprowadzonego audytu dostępności cyfrowej strony

Strona internetowa Centralnego Biura Antykorupcyjnego, znajdująca się pod adresem:

www.cba.gov.pl jest **częściowo dostępna** dla użytkowników ze szczególnymi potrzebami.